



Contouren van een gebiedsopgave

Het verhaal van de N65

'De mooiste rijksweg van Brabant'

28 januari 2013



wing partner
in ruimte
en ontwikkeling

ENNO ZUIDEMA STEDEBOUW

Opdrachtgever **Provincie Noord-Brabant**
Contactpersoon Janny van der Heijden
Adres Postbus 90151
5200 MC s-Hertogenbosch
Telefoon +31 6 2774 5060
E-mail jvdheijden@brabant.nl

Opdrachtnemer **Adviesbureau Wing**
Projectleider Joost Tersteeg
Adres Hollandseweg 7-E
6706 KN Wageningen
Telefoon +31 6 51316006
E-mail joost.tersteeg@wing.nl

Projectpartner **Enno Zuidema Stedebouw**
Contactpersoon Simon Dona
Adres Schiedamse Vest 91d
3012 BG Rotterdam
Telefoon +31 (0)10 4048289
E-mail S.Dona@ezstedebouw.nl

Contouren van een gebiedsopgave

Het verhaal van de N65

'De mooiste rijksweg van Brabant'

28 januari 2013



Inhoudhoudsopgave

Het verhaal van de N65	7
1. Inleiding	9
2. Naar een ontwikkelingsrichting voor het gebied.....	13
3. Het verhaal van de N65	21
3.1. Uitloopgebied voor Den Bosch	22
3.2. Vensters op Vught	26
3.3. Landgoederengordel met allure	30
3.4. Groenblauwe verbinding van het Helvoirts Broek	34
3.5. Recreatieve routes en knooppunten	38
3.6. Sociale cohesie en historische banden	42
3.7. Bomen in Het Groene Woud	46
3.8. Van De Leemkuilen naar De Brand	50
3.9. Poorten van Het Groene Woud	54
3.10. Groene stadsrand van Tilburg	58
4. Naar een gedragen gebiedsprogramma	61
Bijlagen	67
Bijlage I: Relevante beleidsthema's	68
Bijlage II: Geraadpleegde bronnen	74



Toponiemenkaart omgeving N65

Het verhaal van de N65

De komende jaren vindt een kwaliteitsverbetering plaats van de rijksweg N65 tussen Tilburg en Den Bosch. De weg doorsnijdt het noordelijk deel van Het Groene Woud en wordt ervaren als verbindend, maar ook verstorend. Betrokken partijen vragen zich af of de N65 ook in dwarse richting de onderlinge relaties kan versterken. Is de geplande upgrade van de weg te koppelen aan het verbeteren van de ruimtelijke, economische en sociaal-culturele samenhang in het gebied? Tekenen zich contouren af voor een integrale gebiedsopgave? Provincie Noord-Brabant heeft adviesbureau Wing en Enno Zuidema Stedebouw gevraagd in beeld te brengen welke aanknooppunten de weg en omgeving daarvoor bieden.



Alternatief 1: Recreatief landschap



Alternatief 2: Ontsluiting van Het Groene Woud



Alternatief 3: Gebundelde verbindingen

1. Inleiding

Van een infrastructureel probleem...

De N65 tussen Tilburg en Den Bosch is een van de kortste rijkswegen van Brabant. De weg doorkruist de bebouwde kom van Vught en ontmoet op haar weg door de gemeenten Haaren en Oisterwijk een aantal drukke kruispunten. De rijksoverheid wil de N65 als terugvaloptie kunnen gebruiken bij calamiteiten op de omliggende A-wegen en daarom moet de benodigde capaciteit van de weg te allen tijde gegarandeerd zijn. Maar de doorstroombaarheid laat op dit moment te wensen over.

Naar verwachting zal de verkeersdruk op de N65 de komende jaren nog verder toenemen. Dit kan tot een verdere overbelasting van de gelijkvloerse kruisingen leiden. Nu al ervaart de regio de oversteekbaarheid en veiligheid van de N65 en de leefbaarheid in de directe omgeving als problematisch. Ook is er in bredere zin behoefte aan een herstel van verbindingen haaks op de N65 (lokaal verkeer, landschap en ecologie).

In de gemeente Vught speelt ook dat de bebouwde kom, behalve door de N65, nog door twee spoorlijnen wordt doorsneden. Bovendien zal het Programma Hoogfrequent Spoor (PHS) tot gevolg hebben dat het aantal treinen dat hier passeert fors zal toenemen. De overlast dreigt daardoor te verergeren. In de notitie Reikwijdte en Detailniveau PHS is één van de varianten een verdiepte ligging van het spoor in Vught. Zo'n verdiepte ligging heeft echter gevolgen voor de wijze waarop de N65 het spoor kruist en de (on)mogelijkheid om het wegtracé ook verdiept aan te leggen.

... naar een bredere gebiedsopgave

Om te onderzoeken hoe de omgeving van de N65 leefbaarder kan worden gemaakt, wordt binnenkort een MIRT-verkenning uitgevoerd (zie Bijlage 1, Relevante beleidsthema's, Besluitvorming rond het MIRT). Onder leefbaarheid vallen het geluidsniveau, de luchtkwaliteit, de verkeersveiligheid

en het verminderen van de barrièrewerking tussen woongebieden. Naast leefbaarheid richt het onderzoek zich op de doorstroming, de bereikbaarheid en de ruimtelijke kwaliteit (waaronder natuur). Maar de MIRT-verkenning betreft alleen het traject Vught - Haaren, en niet het gehele traject van de N65. Dit is wél het geval in de provinciale structuurvisie ruimtelijke ordening (2010c). Hierin zijn negen gebiedsopgaven benoemd waarin de provincie voor zichzelf een rol als (mede)ontwikkelaar ziet. Eén van deze negen prioritaire projecten is de gebiedsontwikkeling N65.

In een gebiedsopgave gaat het om het versterken van de ruimtelijke samenhang in een gebied, door sectorale doelstellingen te integreren, projecten met elkaar te verbinden en met partners naar nieuwe combinaties en integrale oplossingen te zoeken. In de gebiedsopgaven geeft de provincie uitwerking aan haar sturingsfilosofie 'samenwerken aan ruimtelijke kwaliteit'.

Zo'n gebiedsgerichte benadering is al eerder (2009) benadrukt door de Stuurgroep N65. In deze stuurgroep hebben de gemeenten Den Bosch, Vught, Haaren, Oisterwijk en Tilburg zich bestuurlijk verenigd. Gezamenlijke hebben zij een visie opgesteld voor de ontwikkeling van de N65 en de directe omgeving ervan (zie Bijlage 1, Relevante beleidsthema's, Stuurgroep N65). Door het vele lobbywerk vanuit de stuurgroep is de problematiek rond de N65 ook op de politieke agenda gekomen. Dit heeft er onder andere toe geleid dat voor de gehele N65 een integrale gebiedsgerichte pilotstudie is uitgevoerd en dat de gebiedsontwikkeling N65 als prioriteitsproject in de Structuurvisie is opgenomen.

Een coherente visie als opmaat naar een gebiedsopgave

Deze notitie gaat over de gebiedsontwikkeling N65. De scope ligt derhalve op het hele tracé tussen Tilburg en Den Bosch. De notitie is bedoeld als opmaat voor het opstellen van de gebiedsopgave. Daarvoor is een coherente visie nodig op hoe de N65 zich verhoudt tot zijn omgeving en omgekeerd. Met deze notitie hebben we geprobeerd zo'n visie te schetsen.

Ter voorbereiding hebben wij een inventarisatie gemaakt van de beleidsnotities en ontwikkelingsvisies die de afgelopen jaren voor het gebied zijn opgesteld. Ook hebben wij gesproken met bestuurders en andere deskundigen bij de betrokken gemeenten en de provincie. Uit deze voorbereidingen bleek dat er brede behoefte is aan een visie op:

- hoe de N65 kan worden ingezet voor de integrale ontwikkeling van het omliggende gebied, en
- hoe het omliggende gebied aanknopingspunten kan bieden om de ruimtelijke kwaliteit van de N65 te verbeteren.

Wij concludeerden dat er meer zicht nodig is op de wijze waarop haaks op de lengteas van de weg waarden en belangen met elkaar kunnen worden verbonden. Het omliggende gebied dat we daarbij in beschouwing nemen reikt van een paar honderd meter tot zo'n kilometer van de N65. Soms is die afstand groter, bijvoorbeeld als we de relatie van de weg verkennen met de grote natuurgebieden Loonse en Drunense Duinen en Kampina.

Waar dit volgens ons toe leidt, is het verhaal van de N65. Dat verhaal hebben we met deze notitie proberen te schrijven. We hebben ervoor gekozen dit te doen in twee stappen:

- 1) Allereerst introduceren wij een globale ontwikkelingsrichting voor het gebied, op basis van de beleidsambities en autonome trends die wij in onze inventarisatie tegenkwamen.
- 2) Vanuit dit globale ontwikkelingsperspectief nemen we de lezer stapsgewijs mee van Den Bosch tot Tilburg. We tonen de diverse vergezichten, thema's en kansen op korte en lange termijn.

Wij hopen dat gaandeweg een beeld ontstaat van de identiteit van het gebied en de mogelijke ontwikkelopties die daarbij aansluiten. Met als verbindend element de N65 als 'mooiste rijksweg van Brabant!'.

Leeswijzer

Het verhaal van de N65 wordt in hoofdstuk 3 verteld aan de hand van tien denkbeeldige tussenstops langs de weg. Daarbij schetsen we een korte verbeelding vanuit het jaar 2030. We vermelden vervolgens welke relevante beleidsthema's en trends aan de orde zijn, wat de omgeving kan betekenen voor de N65 en vice versa, en welke kansen op de korte en op de lange termijn zouden kunnen worden verzilverd. Geleidelijk bouwt zich zo een portfolio op van kansen voor de N65.

Maar voordat we u stapsgewijs langs de weg meenemen, presenteren we in hoofdstuk 2 een globale ontwikkelingsrichting voor het gebied. In hoofdstuk 4 geven we u tot slot enkele handreikingen mee voor het formuleren van de gebiedsopgave. De portfolio van kansen is hier in een tabel samengevat.

2. Naar een ontwikkelingsrichting voor het gebied

Nadenken over een gebiedsopgave voor de N65 begint bij het besef dat de relatie tussen stad en land in transitie is. De herontdekking van het buitengebied is een autonome ontwikkeling die zich overal in dichtbevolkt Nederland voordoet. Zij leidt er toe dat functies die tot voor kort in de stad waren gesitueerd zich verplaatsen naar het ommeland. Het contrast tussen stad en land wordt gewaardeerd en het gebruik van het buitengebied wordt diffuser en meer gemengd. Deze transitie heeft directe implicaties voor de betekenis van de N65 en het gebied eromheen. Want de weg zou dé verbinding kunnen zijn tussen stad en land! Niet zozeer in de lengterichting, maar juist ook haaks erop. Door het aanzetten van die dwarsrelaties kan worden gewerkt aan een samenhangende identiteit en ontwikkelingsrichting.

Een gebruikerslandschap

Nog nooit leefden zoveel mensen in Nederland in steden en waren de steden zo belangrijk voor ons bruto nationaal product. Maar ook dringt steeds meer het besef door dat de hoge dynamiek van de stad niet is vol te houden zonder de vertraging die het omliggende landelijk gebied kan bieden. Stedelijke functies zijn gebaat bij een kwalitatief hoogwaardig platteland, waar men even op adem kan komen. In Brabant is dat al lang bekend. De waardering voor de interactie tussen stad en land komt tot uitdrukking in het

formele beleid, overlegstructuren en sociale structuren. In Brabant is het gebruikerslandschap als het ware uitgevonden!

Het beschouwen van de N65 als een gebiedsgerichte opgave betekent niet dat er wordt gewerkt aan een geheel nieuw concept voor het gebied. In het beleid voor het gebied zijn al op diverse schaalniveaus ambities geformuleerd (zie Bijlage 1). Maar wat nog ontbreekt is een praktische uitwerking richting gebiedsopgave.

Wensbeeld voor het jaar 2030

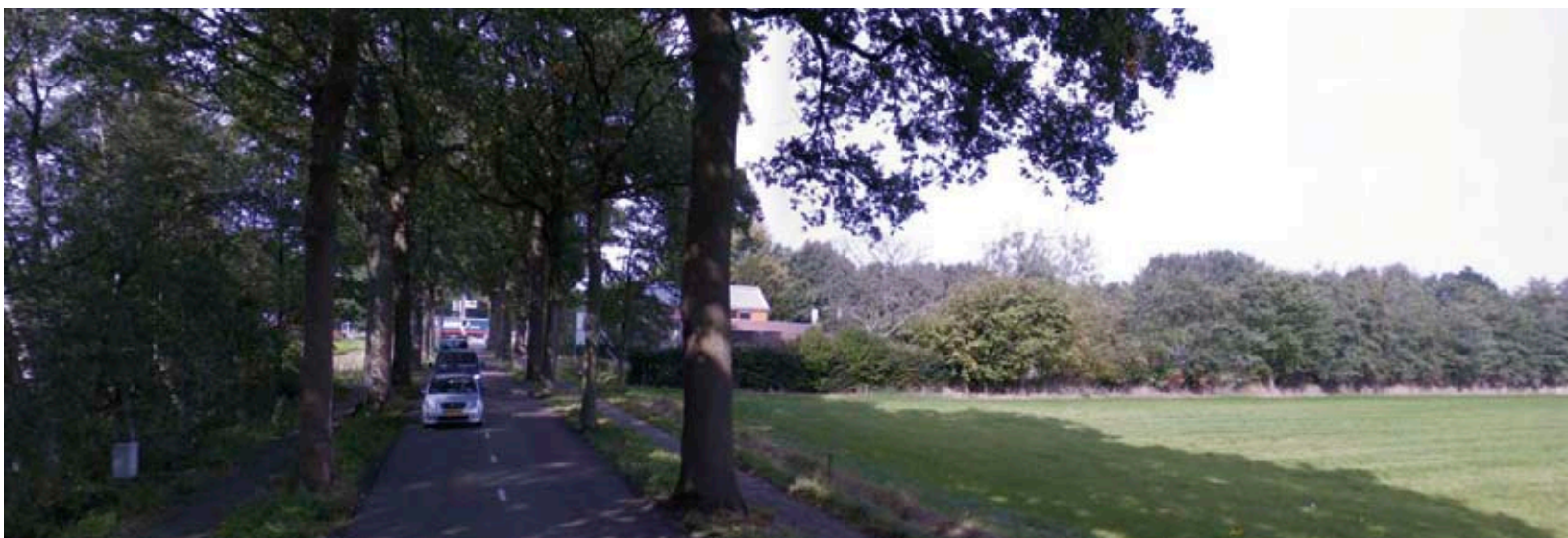
De huidige beleidsambities (Bijlage 1, Relevante beleidsthema's) focussen sterk op de samenwerking van krachtige steden en authentieke dorpen in een sterke groene mal. Daarnaast zien wij een aantal autonome trends (zie tekstkader) die bepalend zijn voor hoe het gebied rond de N65 zich zal ontwikkelen. Als we in dat licht naar het gebied kijken, stellen we ons voor dat zich in 2030 het volgende ideaalbeeld ontvouwt:

Het gebied tussen Den Bosch en Tilburg is een sterk samenhangend en vitaal stelsel van dorpen en landschappen. De dorpen maken optimaal gebruik van hun bijzondere omgeving. In het landelijk gebied hebben ondernemers verdienmodellen ontwikkeld die zich baseren op de fysieke en sociaal-culturele kwaliteiten van het gebied. Wonen in de dorpen is nu veel meer wonen in het Groene Woud!

Dat Groene Woud gevoel is onder andere mogelijk geworden doordat veel aandacht is besteed aan het verbeteren van de verbindingen tussen de twee natuur- en recreatiegebieden van topkwaliteit: de Loonse en Drunense Duinen en de Kampina. De verbindingen zijn georiënteerd op enerzijds de historische lanen die haaks op de N65 lopen en anderzijds de parallelle structuren langs de beekdalen. Op enkele plekken in de stads- en dorpsranden zijn nieuwe verbindingen gemaakt. Soms zijn het smalle paadjes of de aanleg van een ontbrekende schakel tussen bestaande wegstructuren.



N65



Haakse verbindingen op de N65: Heusdensebaan

Ook de kleinere landschapseenheden in het gebied rond de N65 hebben een eigen dynamische interactie met hun omgeving. Voorbeelden daarvan zijn de landgoederenzone rondom Vught, de ecologische verbindingzone van het Helvoirts Broek, de natuurgebieden de Oisterwijkse Bossen en Vennen, De Brand en de Leemkuilen, de oude akker- en boomteeltcomplexen bij Haaren en Oisterwijk en de multifunctionele woon-, werk- en recreatielandschappen aan de oostelijke stadsrand van Tilburg.

Oude ruimtelijke entiteiten zijn optimaal ingepast in het moderne gebruikslandschap tussen de steden Tilburg en Den Bosch. Daar horen ook de eeuwenoude wegen en waterlopen bij. En het authentieke karakter van de dorpskernen. Ze verlenen identiteit en context aan tal van nieuwe functies die in de behoeften voorzien van een moderne samenleving op de overgang van stad en land. Behoeften op het gebied van zorg en zingeving, gezondheid en recreatie, eerlijk voedsel en duurzame energie en wonen en werken in een groene omgeving.

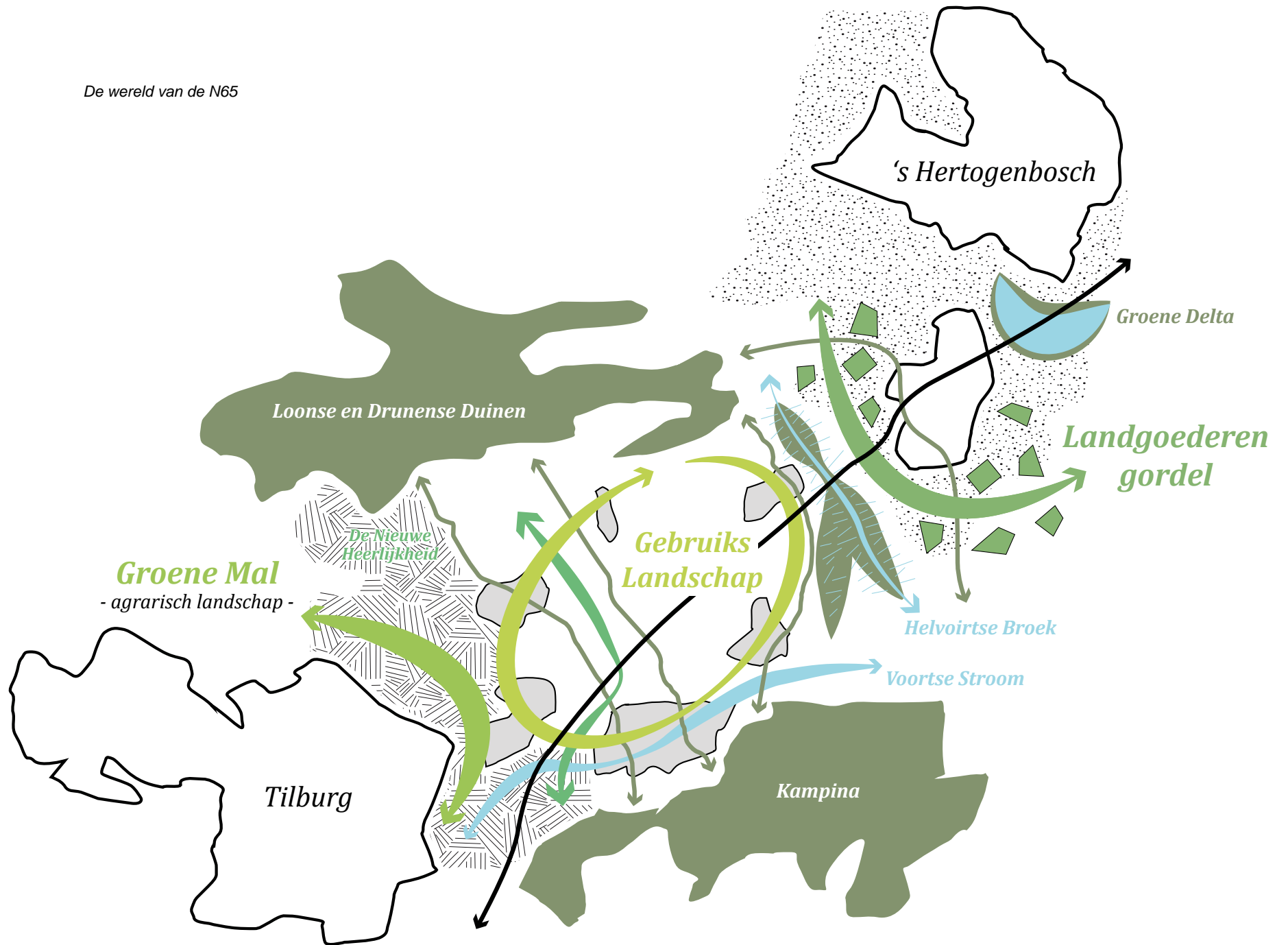
Dat deze functies succes oogsten is te danken aan het feit dat zij gericht zijn op het verbinden van mensen met elkaar én met een fysieke omgeving die authentiek is en kwaliteit uitstraalt. Functioneel worden die relaties tot stand gebracht via toegankelijke, kleinschalige en duurzame horeca- en recreatievoorzieningen, verkooppunten van streekproducten, woon- en werklocaties, zorginstellingen en opleidingscentra.

Ondernemers, zoals die in de boomteeltsector, benutten het gebied niet alleen als productieruimte maar leggen ook betekenisvolle koppelingen met andere maatschappelijke waarden. Zij dragen actief bij aan de ecologische en landschappelijke kwaliteit van het gebied en bieden arrangementen aan op het grensvlak van boomteelt, zorg, sociale werkvoorziening en recreatie. Zij beschouwen de N65 als een etalage die zicht geeft op het duurzame karakter van de bedrijfstak. Daarom draagt de boomteeltsector ook actief bij aan de identiteit van

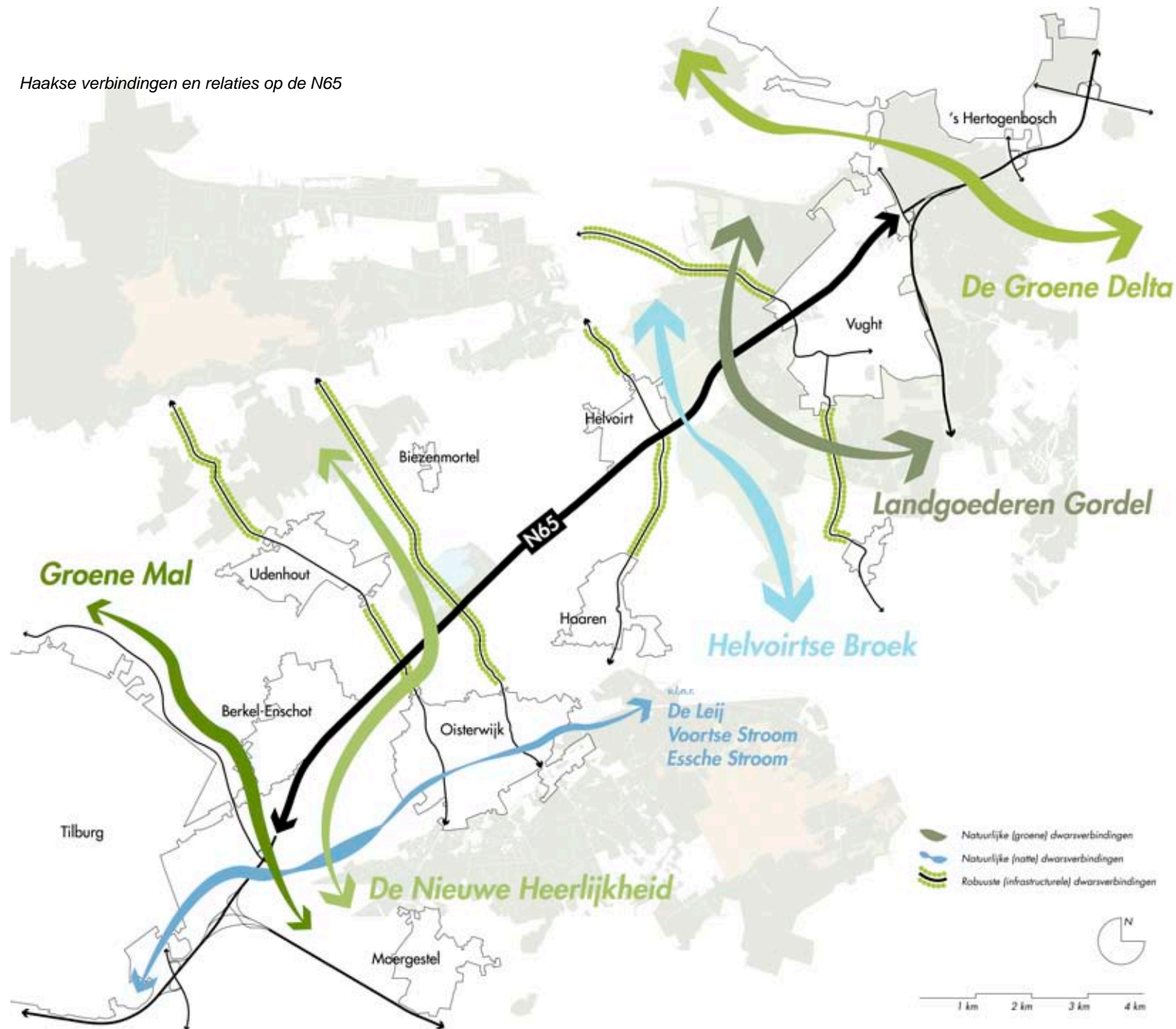


de N65. Zij doet dat door verantwoordelijkheid te nemen voor het herstel en het beheer van de karakteristieke boombeplanting langs en tussen de rijbanen. Ook sponsort de sector het wegmeubilair dat, doordat het zoveel mogelijk is uitgevoerd in hout, het tracé een eigen karakter geeft en onderdeel is van het routeontwerp dat indertijd voor de N65 is opgesteld.

De ruimtelijke onderlegger is een samenhangend complex van natuur- en landschapselementen en dorpskernen die optimaal zijn ingericht en met elkaar verbonden. Daarbij is de N65 niet langer een gevaarlijke barrière. Er zijn veilige oversteken gemaakt op strategische plekken. Vaak sluiten die aan op historische structuren die haaks staan op de weg en die over en weer de sociale en culturele banden in stand houden. Parallel aan de N65 is een complete wegenstructuur ontwikkeld die de ontsluiting van de boomteelt- en landbouwkavels verbetert, lokaal verkeer een veilig alternatief biedt en de dorpskernen ontlast van sluipverkeer. Ook is het fietsroutenetwerk parallel aan de N65 nu sluitend.



Haakse verbindingen en relaties op de N65



Autonome maatschappelijke trends

De ontwikkelingsrichting en het gebiedsverhaal voor de N65 haakt aan op een aantal autonome maatschappelijke trends.

Rustiger leven – de groene contramal van de stad

Als de economische crisis een positief punt heeft opgeleverd, dan is het dat er steeds meer aandacht is voor rust als tegenhanger voor de dynamiek van werken en vermaak. Deze rust is bij uitstek wat het gebied biedt. Kans: bestaande plekken voor rust, ontspanning, bezinning en contemplatie zichtbaar maken als kwaliteit en identiteitsdrager van het gebied. Een recreatief netwerk tussen stad, dorpen en landschap is een verrijking vanuit verschillende perspectieven.

Gezonder leven (Food & Health)

We leven steeds gezonder, roken minder, eten bewuster, bewegen meer. Het Jeroen Bosch ziekenhuis start een programma om meer bewegen te stimuleren en obesitas te voorkomen of genezen. Een kans voor het gebied tussen Den Bosch en Tilburg is om structuren en routes te verbinden en programma te stimuleren dat aanvullend en ondersteunend is aan deze grote initiatieven. Te denken valt aan het verbeteren van fietsroutes en wandelroutes met knooppunten (startpunten) bij de stad en programma toe te voegen in het gebied dat gaat over streekeigen voeding en gezondheid gecombineerd met recreatie (denk aan Philips Fruittuin, Eindhoven). Het gebied krijgt zodoende een inhoudelijke betekenis voor de omliggende instituten.

Langer leven (behoefte aan zorg)

We leven steeds langer, waardoor er ondanks onze gezonde leefstijl nog steeds of wellicht zelfs steeds meer zorg nodig is. Kans: er is een markt voor de zorgvoorzieningen die in het gebied talrijk vertegenwoordigd zijn. Door meer samenwerking kan synergie ontstaan in het gebied met ook effectievere zorgverlening als resultaat. Toegankelijkheid, vindbaarheid en openheid (als onderdeel van de maatschappij) zijn daarbij bijzondere aandachtspunten die versterkt kunnen worden door zowel de fysiek-ruimtelijke organisatie van het gebied als een sterke coördinatie. Samenwerking met en tussen zorgverleners is een relatief nieuw fenomeen dat verder vorm kan krijgen in het gebied.

Nieuwe sociale structuren die transitie in het gebied mogelijk maken

Brabant en ook dit gebied kenmerken zich door een sterke sociale structuur. Deze sociale structuur maakt het mogelijk dat goede ontwikkelingen zich snel verspreiden. Een voorbeeld hiervan is Zonnepanelen Stralen van de werkgroep HEET in Haaren. Het idee om gezamenlijk zonnepanelen in te kopen is een doorslaand succes doordat mensen elkaar weten te vinden en vertrouwen. Maar doordat de N65 steeds meer een barrière is gaan vormen, is ook de sociale structuur in de dorpen onder druk komen te staan. Kans: door samen te werken aan ontwikkelingen die het gebied mooier maken, duurzamer of economisch sterker kunnen nieuwe sociale verbanden ontstaan. En omgekeerd maken sociale structuren transitie van het gebied mogelijk.

De fysieke onderlegger

Voor zo'n uitwerking is het belangrijk dat eerst de fysieke onderlegger helder in beeld is. Deze vertegenwoordigt voor een groot deel de uiteindelijke gebruikswaarde. In het geval van het gebied rond de N65 wordt die gekenmerkt door twee sterke polen in Het Groene Woud: de Loonse en Drunense Duinen en de Kampina, met daartussen een fijnmazig netwerk van kleinere landschapseenheden, dorpskernen en veelal historisch verbindingen. In dat netwerk liggen cultuurhistorisch waardevolle landgoederen en natuurparels, als knooppunten van mogelijke activiteiten.

Dwars daardoorheen loopt de N65 die dit gebruikslandschap ontsluit en de onderdelen met elkaar verbindt. Om de uiteindelijke gebruikswaarde van dit gebied te vergroten moet het representatieve karakter van de weg worden versterkt, het uitzicht vanaf de weg op het landschap worden verbeterd en de oversteekbaarheid worden vergroot, vooral waar dat essentieel is voor het herstellen en in stand houden van sociale en culturele banden en het verbeteren van recreatieve verbindingen. Voor het hele tracé van de weg wordt één uniform routeontwerp doorgevoerd. Deze sluit aan bij het groene en recreatieve karakter van Het Groene Woud en bij de uitstraling die de boomteeltsector heeft. Te denken valt aan speciaal voor de N65 vormgegeven houten wegmeubilair (vangrails, bewegwijzering, wegportalen, lantaarnpalen, etc.) en een consequent volgehouden boombeplanting aan weerszijden van de weg en tussen de rijbanen.

Wat het gebied rond de N65 vooral uniek maakt, is de aanwezigheid van verschillende typen historische ensembles. Deze zijn veelal geordend rond een karakteristiek gebouw, zoals een leerfabriek, landgoedhuis of kloostercomplex. Daaromheen bevindt zich een tuin, landgoed of ander element dat verbinding maakt met het omliggende landschap. De ligging van het geheel is vaak gekoppeld aan bepaalde landschappelijke entiteiten of historische wegen.

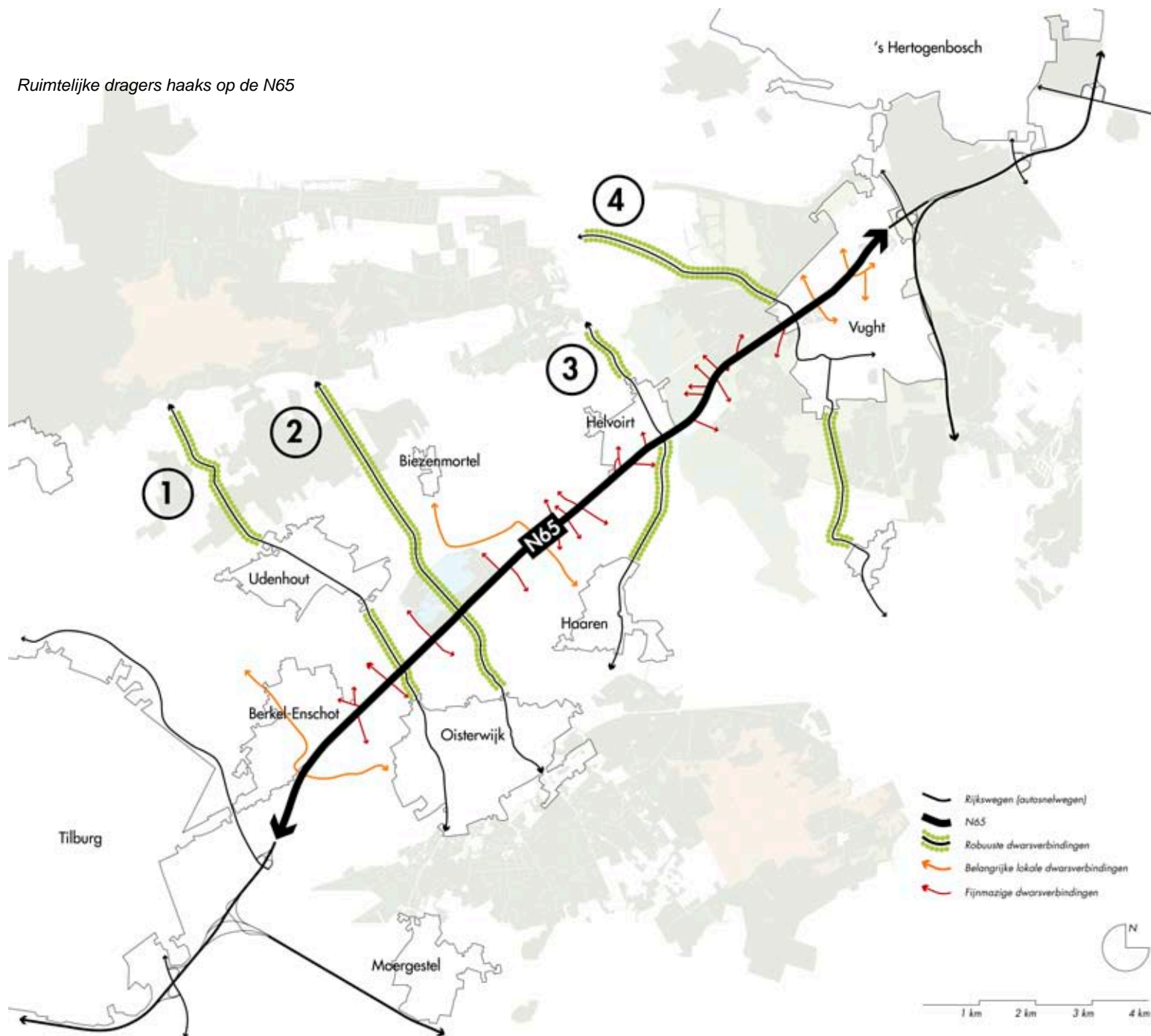
Ontwikkelingsperspectief

Op basis van de hierboven geschetste fysieke onderlegger kan het economische perspectief voor het gebied worden uitgewerkt. De boomtelers maken zich klaar voor een duurzame toekomst, waarin zij actief bijdragen aan de ecologische en landschappelijke kwaliteit van het gebied en het groene karakter van de weg. Ook zien zij kansen om arrangementen aan te bieden op het grensvlak van boomteelt, zorg, sociale werkvoorziening en recreatie (Het Bomenmanifest, provincie Noord-Brabant, 2012b).

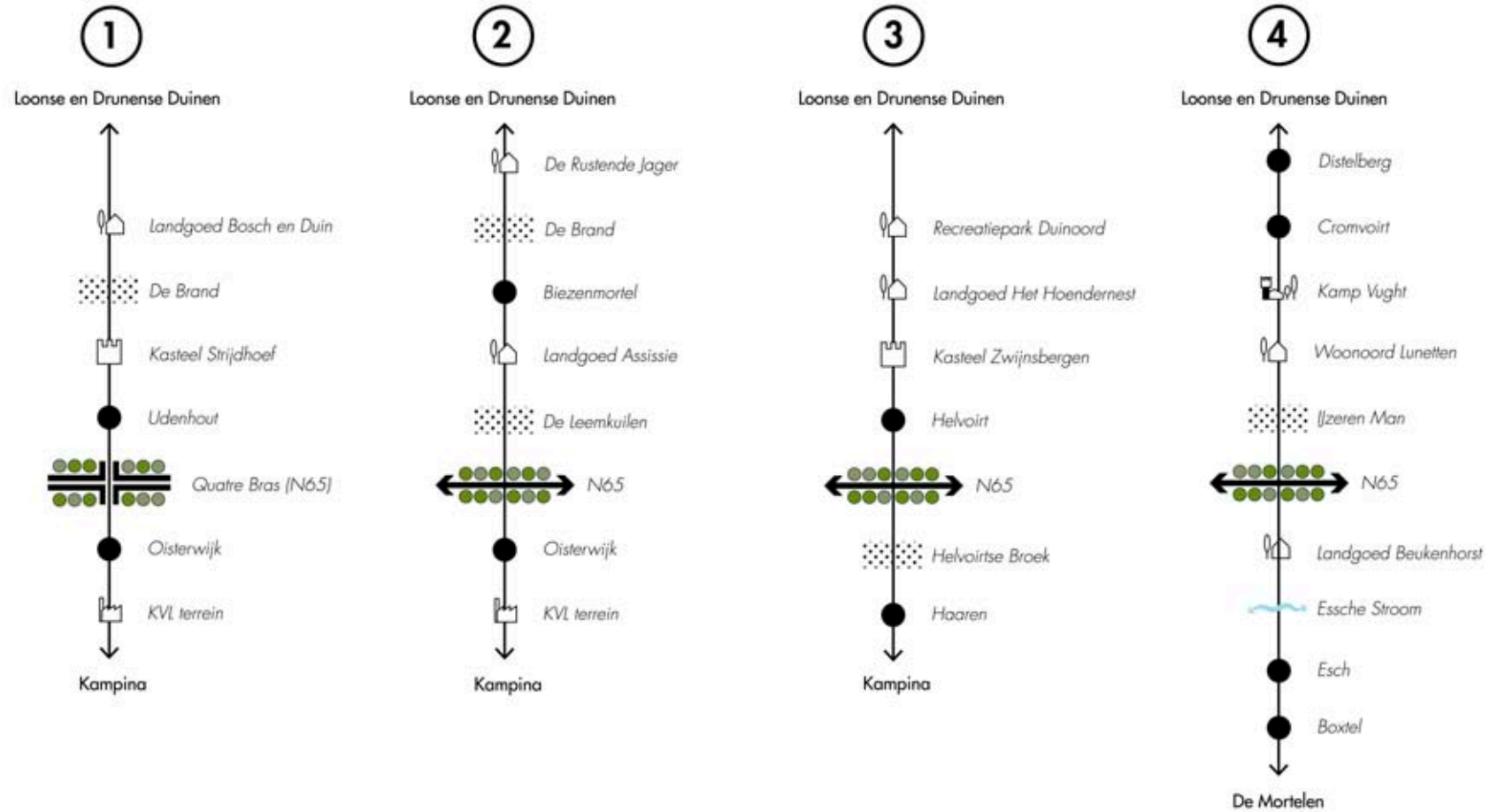
Het gebied biedt ook aanknooppunten voor andere economische dragers. Te denken valt aan zorg, zingeving en trainingen, met name in relatie tot de hierboven geschetste historische locaties in het gebied. Bijzondere plekken dichtbij de steden die een nieuwe bestemming zouden kunnen krijgen. Eerlijk voedsel en duurzame energie zijn andere kansrijke economische dragers, evenals duurzame woon- en werkconcepten in een groene omgeving.

Alle hier genoemde economische perspectieven dragen tevens bij aan de ruimtelijke en sociaal-culturele kwaliteit van het gebied. De versterking van de belevingswaarde van het landschap en de dorpskernen maakt dat ook de recreatie- en horecasector zich verder kan ontwikkelen. Door te werken aan de identiteit van de dorpen en aan de onderlinge verbindingen, verbetert de sociale leefbaarheid. Het resultaat is een gebruikslandschap dat enerzijds dienstbaar is aan de stedelijke omgeving en anderzijds een geheel eigen dynamiek kent waarin natuur en landschap op orde zijn en het goed wonen en ondernemen is.

Ruimtelijke dragers haaks op de N65



Ruimtelijke dragers haaks op de N65



3. Het verhaal van de N65

De N65 is een bijzonder mooie laan, geflankeerd door majestueuze eiken. Een oude Napoleonsroute zelfs, die de stedelijke gebieden van Den Bosch en Tilburg verbindt en onderweg een kleinschalig cultuurlandschap doorsnijdt met oude landgoederen en een aantal karakteristieke dorpen en landschappen. Maar de N65 kampt ook met een groot aantal problemen. De geplande infrastructurele ingrepen richten zich op het verbeteren van de doorstroming, de oversteekbaarheid en de verkeersveiligheid van de weg. Soms moeten hiervoor bomen wijken. Een coherente visie op ruimtelijke kwaliteit lijkt te ontbreken. Toch ligt er een opgave om ook de omgeving van de weg integraal aan te pakken en zo de ruimtelijke, economische en sociaal-culturele samenhang in het gebied te verbeteren. Daarvoor is het nodig om zicht te krijgen op de relatie van de N65 met z'n omgeving.



In het verhaal van de N65 reizen wij denkbeeldig via een aantal etappes van Den Bosch naar Tilburg. Voor elk van die etappes verbeelden wij ons hoe in 2030 de beleving vanaf de weg zou kunnen zijn. Vervolgens schetsen we de perspectieven van het gebied en laten wij 'luchtballonnetjes' op van kansen die zich voordoen voor een integrale gebiedsopgave.

We kijken daarbij vooral dwars op de weg. Welke ruimtelijke, economische en sociale-culturele kwaliteiten treffen we aan en hoe verhouden die zich onderling en met de weg? Met het verhaal van de N65 hopen wij de ingrediënten te schetsen voor een duurzaam gebruikslandschap waarin natuur en landschap op orde zijn. Daarin is sprake van een fijnmazig netwerk van wegen en toeristische routes dat zorg draagt voor de verbinding met enerzijds de stedelijke omgeving en anderzijds de Loonse en Drunense Duinen en Kampina. Maar ook met lokale natuurparels en met knopen van economische, recreatieve en sociaal-maatschappelijke activiteit.

3.1. Uitlooph gebied voor Den Bosch

In Den Bosch is er volop leven. Vanaf de bovenste verdieping van het provinciehuis is dat goed te zien. De stad is via de N65 met Tilburg verbonden. In het zuidwesten grenst de stad aan Het Groene Woud. Meer in het Westen liggen de Loonse en Drunense Duinen. Het landschap ziet er aantrekkelijk uit. Met de fiets kun je dit groene gebied goed doorkruisen.

Vooraf het gebied ten noorden van de N65 is het groene uitlooph gebied voor Den Bosch. Diverse recreatieve routes verbinden de stad met het ommeland. De doorstroming op de N65 is verbeterd, stimuleert het economisch verkeer met de stad en heeft het sluipverkeer op de wegen in het gebied er omheen verminderd. De recreatieve verbindingen zijn aantrekkelijker en veiliger geworden. Veel mensen hebben dit uitlooph gebied ontdekt en komen in de

nieuwe natuurgebieden tot rust. Door de opkomst van elektrische fietsen is ook het gebied zuidelijk van de N65 beter bereikbaar geworden. Mede daarom zijn de kruisingen met de N65 veiliger gemaakt.

Het Jeroen Bosch Ziekenhuis heeft met haar inzet op voeding en beweging, gekoppeld aan de campus van Zorgpark Willemspoort, ervoor gezorgd dat zich veel kleine innovatieve bedrijven gevestigd hebben die gericht zijn op o.a. gezondheid, voeding en beweging. Deze kwaliteiten van de streek zijn ook volop terug vinden in het gebied rond de N65. Onder andere op landgoederen en natuurlijk in het landschap dat uitnodigt tot een wandeling of fietstocht.

Kansen

Het lange termijn perspectief is een uitnodigend routenetwerk door het gebied rond de N65 met een duidelijke verbinding met Den Bosch. Het routenetwerk nodigt uit tot bewegen, maar brengt je ook naar plekken om uit te rusten en energie en inspiratie op te doen. Naar plekken waar streekeigen, bewuste voeding wordt aangeboden en naar plekken waar zorg verleend wordt. Dit biedt economische kansen.



De Groene Delta en de Groene Rivier

In Den Bosch zal bij een onveranderde waterhuishouding in de toekomst toenemende, forse wateroverlast optreden. Daarom realiseert Den Bosch samen met de provincie, terreinbeheerders, maatschappelijke organisaties en een aantal omliggende gemeenten een robuuste en samenhangende groenblauwe structuur in en rond de stad. Deze zogenaamde Groene Delta rust op vijf pijlers; natuur, water, landschap en cultuurhistorie, recreatie en landbouw en als overkoepelend thema de relatie stad en land.

Eerste prioriteit is een goed waterbeheer door middel van beekherstel, waterberging, het verbeteren van de waterkwaliteit en vernatting van natuurgebieden. Recreatie en landbouw zorgen vervolgens voor de

economische vitaliteit. Stedelingen en andere recreanten hebben behoefte aan recreatief medegebruik van het platteland en agrariërs en recreatieondernemers spelen hier actief op in. Zo is De Groene Delta het decor waar het prettig wonen en werken is.

Onderdeel van de Groene Delta is de Groene rivier tussen Den Bosch en Vlijmen. Het plan is om hierlangs in noodgevallen een teveel aan water om de stad heen naar de Maas te geleiden. Bovendien kan dit hoogwaterbergingsgebied een bijdrage leveren aan de verbinding tussen natuurgebied de Moerpotten en de uiterwaarden van de Maas, hetgeen weer gunstig kan uitwerken op de zuidelijker gelegen natuurgebieden de IJzeren Man en het Helvoirts Broek.



Illustratie de Groene Delta

Bestaande locaties die rond de thema's recreatie, eerlijke voeding en zorg mogelijk ontwikkeld kunnen worden, zijn Huize Assisië, Huize Haarendael. En in een ruimer gebied de landgoederen Blijendijk en Bergenshuizen en Klooster Zin. Als deze plekken in beeld zijn, kunnen verbindingen gelegd worden in de vorm van routes en activiteiten.

Op de korte termijn ligt er de mogelijkheid om het buitengebied met de stad te verbinden via het plan voor de Groene Delta, waarop het watersysteem van het Helvoirts Broek heel mooi zou kunnen aanhaken (zie tekstkader).

De relatie tussen N65 en omgeving anno 2030

- De N65 verbindt stad en landschap, waardoor het mogelijk is om:
 - uit te rusten in de groene contramal van de stad
 - energie en inspiratie op te doen
 - aan te haken op het recreatieve netwerk
 - aan te sluiten op het watersysteem van de Groene Delta
- De N65 is een snelle en mooie verbinding met Tilburg
- Langs de N65 is het prettig en gezond leven, door:
 - bewuste voeding uit de streek
 - bewegen in het groen

Wat betekent dit voor de N65 nu?

- Er moeten veilige oversteekplaatsen of ongelijkvloerse kruisingen komen voor recreatief verkeer
- De weg moet een hoogkwalitatieve, groene uitstraling hebben die aansluit bij het karakter van De Groene Delta en de allure heeft van 'de mooiste rijksweg van Brabant'
- Dit wordt ondermeer bewerkstelligd door voor de vormgeving van de weg één routeontwerp te hanteren dat gebaseerd is op houten wegmeubilair, een landschappelijke inpassing kunstwerken (fietstunnels, ecopassages, etc.) en een consequent volgehouden boombeplanting aan weerszijden van de weg en tussen de rijbanen.

3.2. Vensters op Vught

Als we Den Bosch achter ons hebben gelaten, kruisen we al snel de spoorlijn die een eindje verderop zal splitsen in een tak naar Eindhoven en naar Tilburg. Het spoor is druk, een goederentrein passeert. Vroeger was dat een oorverdovend lawaai. Soms stonden auto's hier wel vijf minuten lang voor de gesloten bomen. Ook de N65 zelf wierp toen nog een hele barrière op: het dorp was letterlijk gevierendeeld. Gelukkig is dat nu verleden tijd. Wat is Vught eigenlijk ontzettend mooi!

Ooit was het een crime om de N65 en de twee spoorlijnen over te steken. Ook was het slecht gesteld met de lucht- en geluidskwaliteit en was er veel sluipverkeer door het dorp, als gevolg van doorstromingsproblemen op de

N65. Dat is nu allemaal opgelost. De belangrijke dwarsverbindingen op de N65 zijn ongelijkvloers geworden en de doorstroming is verbeterd. Hoge vrachtwagencombinaties gaan niet meer door Vught. Samen met de verdiepte aanleg van het spoor is dit een hele verademing voor de dorpsgemeenschap.

De N65 heeft nu weer z'n grandeur terug van mooie, historische (Napoleons)route, die je door een landschap van allure Vught in voert. Via een groene allée kom je het dorp binnen. Even later zien we links en rechts de grote villa's, de instituten, villapark Loonsebaan, en de statige wijken Schoonveld en Vijverhof.

Kansen

Als bereikbaarheid, doorstroming en leefbaarheid in Vught gewaarborgd zijn, ontstaat ruimte om langs de weg de potenties van het gebied te tonen: aantrekkelijke bebouwing en verbindingen met het landschap. Het dorp is prachtig en het landschap is dat ook. Er moet voor worden gewaakt dat omwille van technische maatregelen het dorp vanaf de N65 van het zicht onttrokken wordt.



N65: Groene allée in Vught



De ruimtelijke kwaliteit van de weg (voormalige Napoleonsweg) en de historische relatie met de landgoederen moet worden versterkt. Dan zal blijken dat Vught en het aangrenzende gebied veel te bieden heeft als woon- en werklocatie. Maar ook op het gebied van dagrecreatie, horeca, zorg, zingeving, training, etc. Dit biedt regionale economische kansen.

De relatie tussen N65 en omgeving anno 2030

- De N65 kruist binnen de bebouwde kom van Vught de spoorlijn Den Bosch - Eindhoven op zo'n manier, dat de weg optimaal ruimtelijk is ingepast
- Weliswaar loopt de weg nog steeds door het dorp Vught, maar vormt deze voor bewoners en passanten niet langer meer een fysieke en sociale barrière
 - er zijn veilige oversteekplaatsen voor auto's, fietsers en voetgangers
- De N65 is het visitekaartje van Vught
 - vanaf de weg toont zich de grandeur en ruimtelijke kwaliteit van het dorp



De IJzeren Man

Wat betekent dit voor de N65 nu?

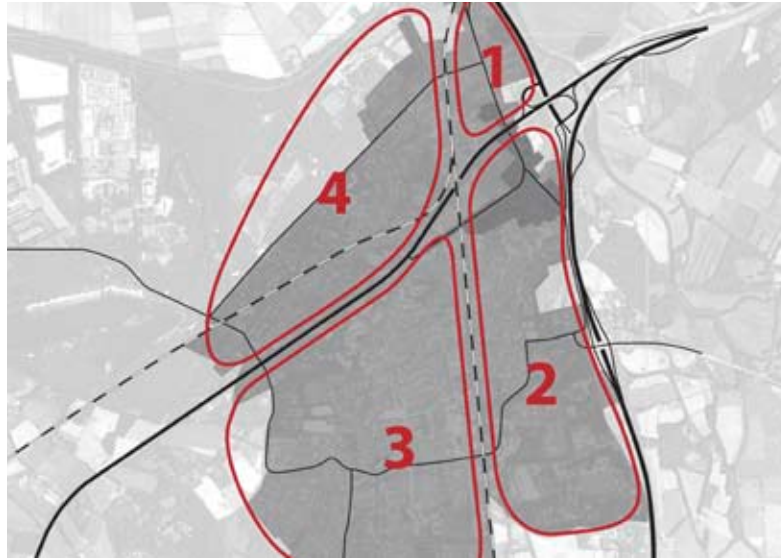
- Er moeten veilige oversteekplaatsen of ongelijkvloerse kruisingen komen voor bewoners en recreanten
- De kruising van de N65 met het spoor moet dusdanig worden vormgegeven dat recht wordt gedaan aan de identiteit van Vught als entree naar Het Groene Woud
- In de vormgeving van de weg zelf moet het routeontwerp herkenbaar zijn (houten wegmeubilair en aaneengesloten rijen bomen aan weerszijden van de weg en tussen de rijbanen).
- Aan weerszijden van weg moet zicht op de omgeving blijven

Van villaparken en landgoederen

Villapark Loonsebaan is van oorsprong onderdeel van de Vughtse Heide en later beplant met bos. De wegen volgen voor het merendeel de tracés van de oude veld- en handelswegen naar Den Bosch, Tilburg en Breda. Tegen de N65 aan ligt één van de lunetten van de stelling die midden 19de eeuw is aangelegd ter verdediging van Den Bosch. Binnen de verdedigingsring werd eind 19de eeuw landgoed Craijenstein aangelegd. De rest van de villaparkwoningen dateert van de jaren '40 en daarna.

Ten zuiden van de N65, tegenover villapark Loonsebaan. Liggt het voormalige landgoed Eikenheuvel (midden 19de eeuw). In een gedeelte van het park werd begin 20ste eeuw het meisjesinternaat en latere taleninstituut Regina Coeli gevestigd. De oorspronkelijk bebouwing is inmiddels vervangen door nieuwbouw.

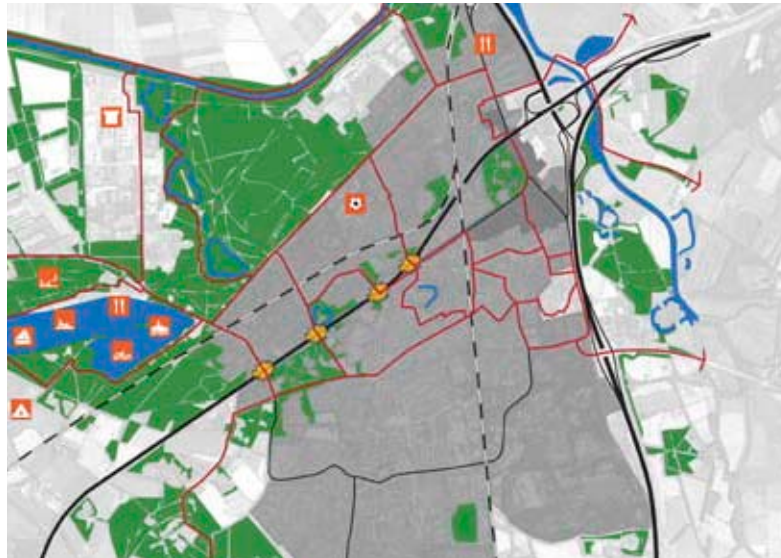
Een eindje verderop ligt het restant van landgoed Molenrijn, thans Vijverhof. Het voormalige landgoederrein is vanaf de jaren '60 grotendeels volgebouwd met woonhuizen. Langs de N65 richting het buitengebied resteert nog een kleinschalig agrarisch landschap met weilanden, hagen en singels.



Vierendeling



Doorsnijding van de kern Vught



Functioneel netwerk

Opgaven in Vught (uit: Alternatievenstudie Gebiedsgerichte Pilot N65, 2011)



N65 kruist spoor in Vught

3.3. Landgoederengordel met allure

De auto voor ons mindert plotseling vaart en aarzelt. Neemt hij de afslag? Ja? Nee? Toch wel. Die komt hier blijkbaar niet iedere dag. Een paar honderd meter verderop zien we zijn vermoedelijke bestemming: landgoed Regina Coeli, tegenwoordig in gebruik als conferentieoord en trainingscentrum. Het landgoed is een mooie, fijne plek waar nieuwe, maatschappelijke functies uitstekend passen.

De vruchtbare, leemgrond bracht het gebied ten zuidwesten van Den Bosch voorspoed en rijkdom. Vanaf de 19e eeuw ontstond een gordel van landgoederen die vanaf de provinciehoofdstad met een boog in zuidwestelijke richting loopt richting Oisterwijk. Anno 2012 werden veel van de landgoederen niet meer bewoond, en werd gezocht naar nieuwe, veelal maatschappelijke bestemmingen en invullingen. De N65 is nu omgevormd

tot een allée met landgoederen. De statige panden zijn vanaf de weg goed zichtbaar. Het zijn A-locaties voor bedrijven die belang hechten aan uitstraling en zichtbaarheid.

In 2030 vormen de sectoren Food, Health en Farma al geruime tijd een stevige basis voor de regionale economie. In het gebied van de N65 is geïnvesteerd in deze sectoren. Aanwezige kleine initiatieven zijn uitgegroeid tot een groter netwerk. Een voorbeeld uit 2012 is Landgoed Blijdijk langs de A2 in Vught. Het heeft een biologisch dynamische tuinderij en verkoopt vers geogste groente en fruit.

Health is in brede zin gekoppeld aan de landgoederen. Met hun groene omgeving zijn dit ook aantrekkelijke vestigingsplaatsen voor conferentieoord en trainingscentra.

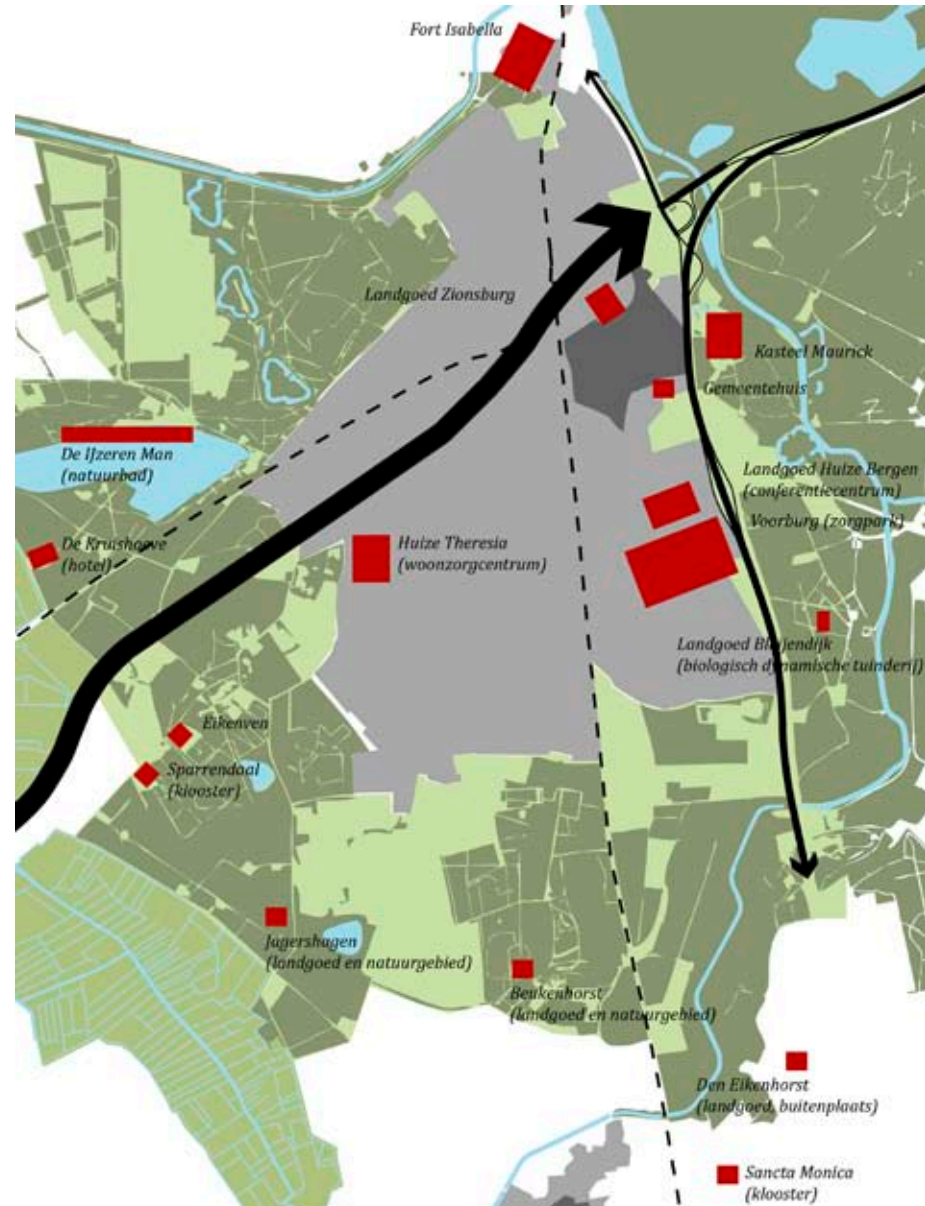




Sparrendaal



Eikenhorst



Een landschap van landgoederen en instituten rond Vught

Kansen

In de nu op te stellen structuurvisie voor Vught wordt ingezet op het verbinden van de kern met het buitengebied. Specifiek hiervoor wordt de landgoederengordel genoemd die van Vught, via Haaren naar Sint Michielsgestel loopt. Het toegankelijk maken van deze zone biedt economische mogelijkheden. Food, Health en Farma kunnen in de toekomst een leidraad zijn voor ontwikkelingen, maar ook recreatie, horeca, congres- en trainingsactiviteiten, eventueel gecombineerd met culturele activiteiten en cross-overs met de bomenbouw (zie ook paragraaf 3.7).

De N65 doorsnijdt een zeer kleinschalig maar open agrarisch landschap met lanen, singels, hagen en heggen. De weg biedt hier mooi uitzicht op de verderop gelegen landgoederen en bossen, die ook via een fiets- of wandelroutenetwerk met elkaar verbonden kunnen worden. (zie ook 3.5 Recreatieve routes en knooppunten). Veilige oversteekplaatsen voor langzaam verkeer zijn dan essentieel.

De relatie tussen N65 en omgeving anno 2030

- De N65 verbindt landgoederen, dorpen en het buitengebied met elkaar, waardoor sprake is van
 - versterking van de sociale verbanden en recreatieve kwaliteit van het gebied
 - veilige oversteekplaatsen voor auto's, fietsers en voetgangers
- De N65 stimuleert nieuwe bedrijvigheid op landgoederen, cultuurhistorisch erfgoed en voormalige agrarische locaties, met het accent op:
 - Food, health en farma
 - culturele, recreatieve, horeca-, congres- en trainingactiviteiten
 - laterale verbanden (cross-overs) met de bomenbouw

Wat betekent dit voor de N65 nu?

- Er moeten veilige oversteekplaatsen of ongelijkvloerse kruisingen komen voor bewoners en voor recreatief verkeer
- Aan weerszijde van weg moet het zicht op de landgoederen en bossen worden versterkt
- De vormgeving van de weg zelf moet zijn aangepast aan de N65-huisstijl, die zich o.a. kenmerkt door houten wegmeubilair en een gesloten rij bomen aan weerszijden van de weg en tussen de rijbanen
- Fietstunnels dienen een landschappelijke uitstraling te krijgen, bijvoorbeeld door niet te kiezen voor keerwanden maar voor glooiende taluds

De Vughtse Heide

Een aaneengesloten boscomplex met daarin een overgroeide drietal lunetten, halvemaaanvormige versterkingen die onderdeel vormden van de legerplaats die halverwege de 19de eeuw was aangelegd ter verdediging van Den Bosch. In de Tweede Wereldoorlog was aan de noordwest zijde concentratiekamp Vught gevestigd. Nu is er Nationaal Monument Kamp Vught gevestigd, twee kazernes, een penitentiaire inrichtingen en het Molukse woonoord Lunetten.

De IJzeren Man

In het zuidwestelijk deel van de Vughtse Heide ligt recreatieplas De IJzeren Man, genoemd naar de stoombaggermolen die indertijd deze zandafgraving groef. Ten noorden van de plas, tegen Cromvoirt aan, zijn een aantal verblijfsrecreatiebedrijven gevestigd. Voor de rest is het gebied alleen bestemd voor dagrecreatie en horeca. Het is mogelijk deze recreatiefuncties verder uit te breiden of te verbreden.

3.4. Groenblauwe verbinding van het Helvoirts Broek

Buiten Vught duikt de weg een ondiepe laagte in. Hier bij het Helvoirts Broek ervaren we weer het oorspronkelijke beekdal en zien we voor ons aan de horizon de contouren van het Groene Woud en verder naar het noorden de Loonse en Drunense Duinen. Flora en fauna staan via het beekdal in verbinding met elkaar. Ervaar je de natuur? Voor ons ligt de gemeente Haaren, gelegen in Het Groene Woud, één van de Landschappen van Allure. Met de Kampina en de Essche Stroom in het zuiden en natuurgebied De Brand, De Leemputten en de Loonse en Drunense Duinen in het noorden, is gemeente Haaren rijk aan natuur.

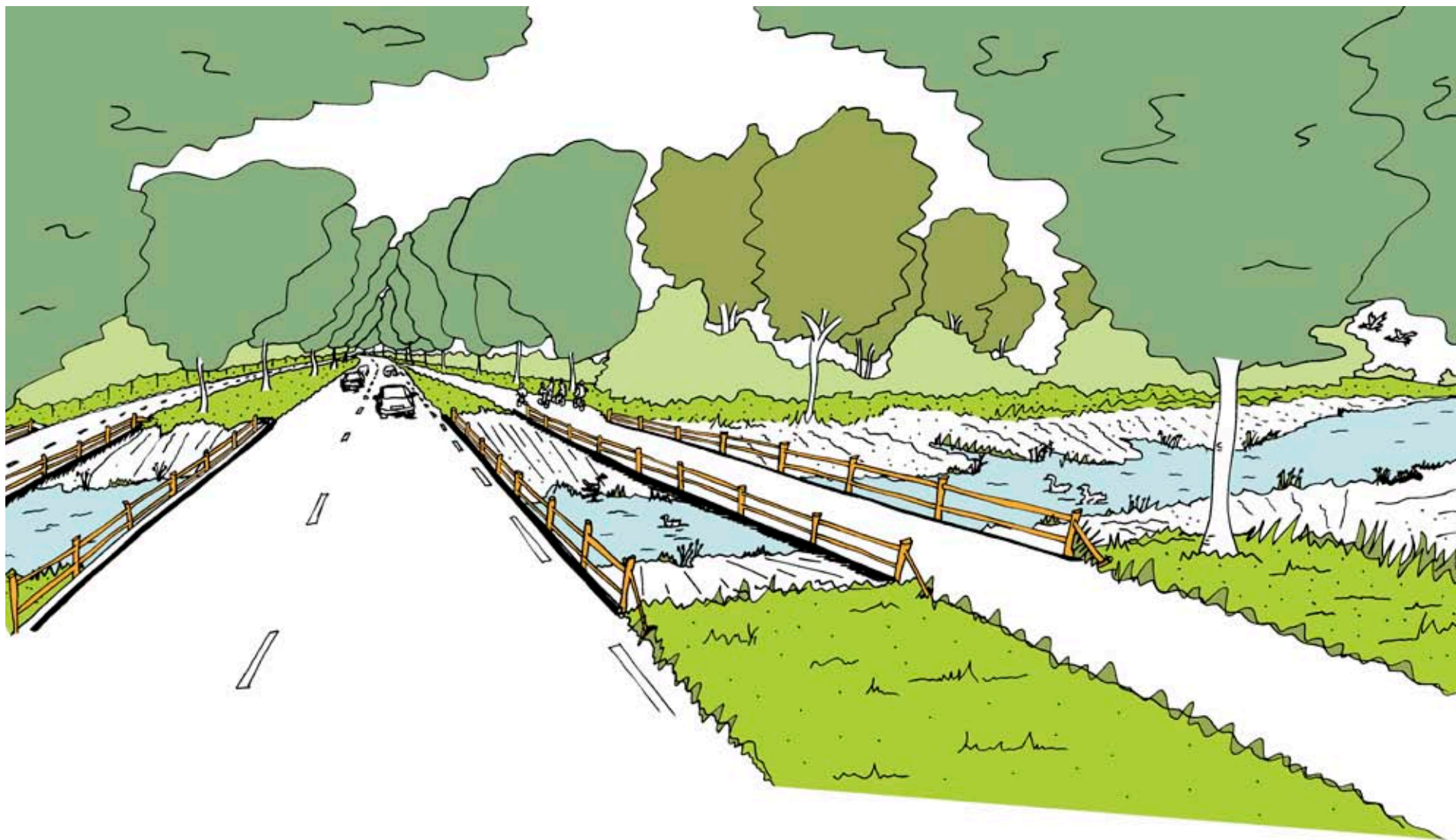
Voor dieren en planten is de N65 nu op diverse plaatsen oversteekbaar. Het Helvoirts Broek is samen met de Vughtse landgoederen Sparrendaal, De Steffenberg en Wargashuijse weer een aaneengesloten natuurgebied. Het is een open beekdallandschap met bloemrijke graslanden en schraalgraslanden die plaatselijk worden afgewisseld met natuurbosjes, ruigten en moerasjes.

Bij het Helvoirts Broek is een indrukwekkende ecopassage gerealiseerd. Links en rechts van de weg zien we het prachtige beekdal dat overspant wordt door het brugdek van de N65. Het beekdal heeft weer allure. De ecosystemen zijn weer verbonden. Het Helvoirts Broek is dé icoon van de N65!

Kansen

Een belangrijke kans voor de korte termijn is het ontwikkelen van een robuuste ecopassage op de plaats waar de N65 het Helvoirts Broek doorsnijdt. Dit levert een belangrijke bijdrage aan het herstel van het beekdal. Door hier vanaf de weg royaal zicht op te bieden, wordt de relatie met het Groene Woud en de Loonse en Drunense Duinen duidelijk.





Passage van de N65 met het Helvoirt's Broek

Het verder ontwikkelen van deze robuuste ecologische verbindingzone is een kans voor de langere termijn en een belangrijke pijler in het herstel van de ecologische relaties en het watersysteem tussen de Kampina en de Loonse en Drunense Duinen. Hierbij kan worden aangesloten bij de ambities van de Groene Delta (zie ook paragraaf 3.1), waarop het Helvoirts Broek in noordelijke richting aansluit.

De relatie tussen N65 en omgeving anno 2030

- Onder de N65 door worden bij het Helvoirts Broek twee belangrijke Brabantse natuurgebieden met elkaar verbonden
 - het gaat daarbij om flora, fauna en herstel van het natuurlijke watersysteem
 - deze thema's hebben een directe relatie met de ambities van de Groene Delta
- De N65 maakt de groenblauwe kwaliteit van het Helvoirts Broek zichtbaar
 - een indrukwekkende ecopassage richt de aandacht van de weggebruiker op het beekdal
 - niet alleen voor autoverkeer, maar ook voor fietsers en wandelaars

Wat betekent dit voor de N65 nu?

- Ter plaatse van het Helvoirts Broek moet een ecopassage komen die de zuidelijk gelegen natuurgebieden aansluit op De Groene Delta en de Loonse en Drunense Duinen.
- De ecopassage moet het beekdal vanaf de weg zichtbaar maken en, vanuit het Beekdal bezien, op een bijzondere wijze zijn ingepast in het landschap
- De vormgeving van de weg en het ecoduct moet zijn aangepast aan de N65-huisstijl (houten wegmeubilair en zoveel mogelijk aaneengesloten rijen bomen aan weerszijden van de weg en tussen de rijbanen)

3.5. Recreatieve routes en knooppunten

Na de ecopassage ligt het dorp Helvoirt voor ons. Een groep fietsers verdwijnt in de tunnel die onder de weg doorloopt. Ze zijn sportief gekleed, hebben de fietstassen gevuld en overduidelijk zonnig gestemd. We vermoeden dat ze vanuit Den Bosch een dagje aan het toeren zijn en nu richting de Kampina gaan.

Het Groene Woud heeft naast een ecologische, ook een nationale recreatieve betekenis gekregen. Het is een Landschap van Allure dat ook voor de inwoners van Den Bosch, Tilburg en voor de bewoners van de dorpskernen in het gebied zelf van grote betekenis is. De natuurgebieden liggen op fiets- en loopafstanden. Recreanten kunnen te voet maar ook te paard de Loonse en Drunense Duinen doorkruisen en de Kampina of Leemkuilen verkennen.

Aantrekkelijke en gastvrije dorpen bieden diverse horeca- en verblijfsmogelijkheden en zijn vertrek- en aankomstpunten van recreatieve routes. Die routes zijn gekoppeld aan nabijgelegen recreatieve poorten. (Fiets)tunnels hebben de kruisingen met de N65 een stuk verkeersveiliger gemaakt.

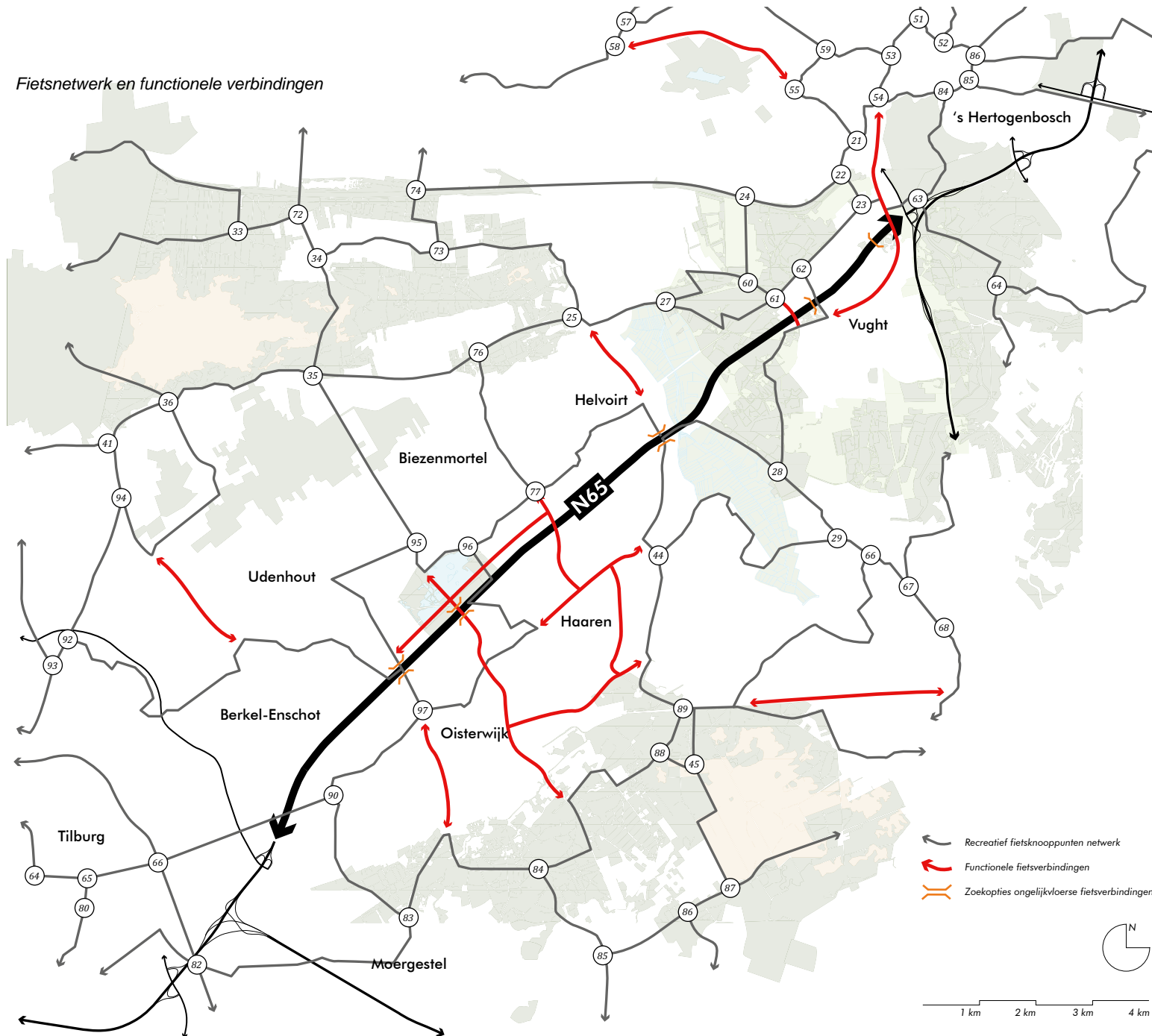
Kansen

Op de korte termijn kan het recreatief routenetwerk zodanig worden uitgebouwd, dat natuurgebieden als de Loonse en Drunense Duinen, de Kampina en De Leemkuilen worden verbonden met de steden en dorpskernen in en om het gebied. Zodra dit aan de orde is, moeten de kruisingen met de N65 veiliger en bij voorkeur ongelijkvloers worden gemaakt.

Langs dit routenetwerk is ruimte voor het ontplooiën van recreatief ondernemerschap, met name op het gebied van horeca en dagrecreatie. Dit kan middels verbrede landbouw maar ook kunnen bestaande of nieuwe instellingen in het gebied de deuren openen voor recreatief publiek.



Fietsnetwerk en functionele verbindingen



Door de inrichting en vormgeving van de N65 en het fiets- en wandelrouten netwerk te laten verwijzen naar de recreatieve attracties en horecalocaties, fungeert de N65 en z'n directe omgeving als motor voor de recreatieve sector.

De relatie tussen N65 en omgeving anno 2030

- Het recreatief routenetwerk kruist de N65 op verschillende plaatsen
 - kruisingen zijn veilig en bij voorkeur ongelijkvloers
 - de inrichting van de N65 en het routenetwerk zijn zodanig op elkaar afgestemd, dat ze op dezelfde manier verwijzen naar de recreatieve attracties in de omgeving
- Recreatief ondernemerschap heeft zich sterk ontwikkeld
 - het routenetwerk voert recreanten van en naar attracties en horecagelegenheden

Wat betekent dit voor de N65 nu?

- Er moeten veilige en bij voorkeur ongelijkvloerse kruisingen (fietsstunnels) met de N65 komen
- De inrichting en vormgeving van N65 moet erop gericht zijn recreanten (fietsers, wandelaars, ruiters, etc.) bewust te maken van recreatieve attracties en horecalocaties in de omgeving
- Daarvoor wordt gebruik gemaakt van de N65-huisstijl, die zich o.a. kenmerkt door houten wegmeubilair en gesloten rijen bomen aan weerszijden van de weg en tussen de rijbanen



3.6. Sociale cohesie en historische banden

Vorbij Helvoirt steekt een groepje schooljeugd de weg over. We schieten het parkeerhaventje in en maken door het open raam een praatje. “We wonen in de Biezenmortel,” vertellen ze. “Nu kunnen we zelf naar school fietsen!” Nog niet zo lang geleden fietste elke dag één van de moeders mee om de kinderen hier over de N65 te zetten. De kinderen krijgen vanmiddag biologieles in het Bomencentrum bij Huize Assisië.

De gemeente Haaren met Helvoirt en Biezenmortel aan de ene kant en Haaren aan de andere, wordt doorsneden door de N65. Vroeger zorgde de onveilige kruisingen ervoor dat de noordelijk gelegen dorpskernen slecht verbonden waren met het centrale verzorgingscentrum ten zuiden van de weg. Bovendien zorgde verkeerscongesties op de N65 voor sluipverkeer

door woongebieden, met veel overlast als gevolg. In de bebouwde kom van Helvoirt – gelegen vlak tegen de N65 aan – waren bovendien problemen met geluid en luchtkwaliteit. Technische maatregelen hebben ertoe bijgedragen dat deze overlast is afgenomen en dat de verkeerssituatie is verbeterd. Maar voor herstel van de sociale en historische banden aan beide zijden van de weg was meer nodig.

In het gebied rond de N65 zijn belangrijke cultuurhistorische elementen te vinden, zoals oude akkercomplexen (de Belverse Akkers) en lanen (de Antwerpse baan, de Haarensesbaan, de Molenbaan, etc.) en historische complexen zoals Huize Haarendael, Huize Assisië en het klooster Sancta Monica. De ontstaansgeschiedenis van deze cultuurhistorische elementen is deels verbonden met de N65, die zelf historisch ook van betekenis is: namelijk als ontsluitingsroute van het gebied. Het hergebruik in de vorm van eigentijdse functies staat garant voor het behoud van dit historisch en religieus erfgoed en daarmee voor een versterking van de sociaal-culturele identiteit van de streek. Zo is in Huize Assisië een Bomenbelevingscentrum gevestigd en zijn in Sancta Monica starterswoningen gebouwd.



Kansen

Op korte termijn kan een begin gemaakt worden met het treffen van technische en infrastructurele maatregelen die ertoe leiden dat de sociale banden tussen de dorpskernen aan weerszijden van de N65 worden hersteld en de overlast wordt verminderd. Op strategische plaatsen kan de oversteekbaarheid van de weg worden verbeterd. Door verbetering van de parallelroutes kunnen gevaarlijke erfaansluitingen op de N65 worden opgeheven. Een betere doorstroming op de N65 en een goed functionerend parallelwegennet dragen bovendien bij aan het voorkomen van sluipverkeer door de dorpskernen.

Om de sociale en historische banden aan weerszijden van de N65 te verbeteren en de vitaliteit van de dorpskernen te versterken, is het van belang om basisvoorzieningen, bedrijvigheid, verenigingen en maatschappelijke activiteiten in de kernen zoveel mogelijk te behouden en te versterken. Een voorbeeld van een nieuw burgerinitiatief dat daartoe bijdraagt, is het zonne-energie project HEET in Haaren (zie ook 'Autonome maatschappelijke trends' in hoofdstuk 2).

Het herontwikkelen van religieus en historisch erfgoed draagt bij aan het behoud van de sociaal-culturele identiteit van de streek en aan herstel van de sociale en historische banden aan weerszijden van de weg. Vanaf de N65 zouden meer zichtlijnen moeten worden ontwikkeld die de weggebruiker bewust maakt van de ruimtelijke relatie tussen weg en erfgoed.



Huize Assisië



De relatie tussen N65 en omgeving anno 2030

- Weliswaar loopt de N65 tussen leefgemeenschappen die aan weerszijde historische, sociale en culturele banden met elkaar hebben, maar door veilige oversteekplaatsen en ongelijkvloerse kruisingen is de weg niet langer meer een fysieke barrière
 - het herstellen van deze verbindingen heeft een grotere sociale cohesie in de betreffende dorpskernen mogelijk gemaakt
- De doorstroming van verkeer op de N65 is zo goed, dat er geen sprake meer is van sluipverkeer in de dorpskernen
 - hierdoor is een belangrijke bron van onveiligheid op straat weggenomen, hetgeen een groter gevoel van veiligheid geeft en zo bijdraagt aan meer sociale interactie
- Het religieus en historisch erfgoed aan weerszijden van de N65 is deels ontstaan in samenhang met de weg zelf
 - door herontwikkeling is het erfgoed behouden en is de sociaal-culturele identiteit van de streek versterkt.
 - via zichtlijnen vanaf de N65 is de ruimtelijke relatie tussen weg en erfgoed zichtbaar gemaakt.



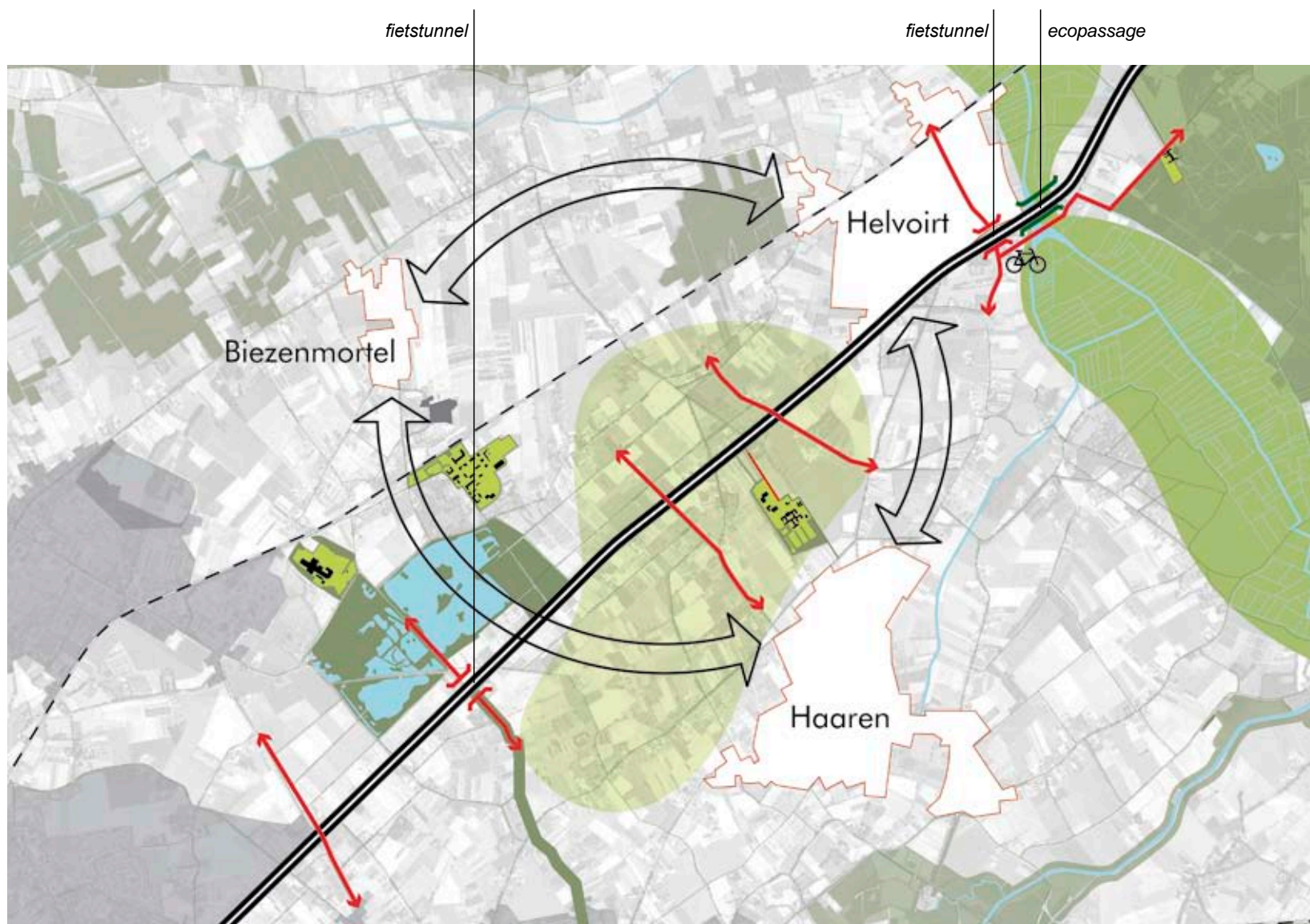
N65 - Molenstraat

Wat betekent dit voor de N65 nu?

- Verbeteren van historische verbindingen tussen dorpskernen door het ter plaatse veiliger maken van het oversteken van de N65, zo mogelijk via ongelijkvloerse kruisingen
- Verbeteren en verder ontwikkelen van de parallelwegenstructuur rond de N65
- Zicht houden vanaf de N65 op Huize Assisië (oprijlaan) en op Huize Haarendael
- Via de inrichting en vormgeving van de weg (onder meer door deze onderdeel te laten zijn van het routeontwerp voor de N65) de weggebruiker bewust maken van het historisch en religieus erfgoed in de omgeving



Kern Helvoirt



3.7. Bomen in Het Groene Woud

Na Helvoirt verandert het landschapsbeeld. We zijn aangekomen in het gebied van de boomkwekerijen. Percelen met strakke rijen jonge boompjes worden afgewisseld met grote geplaveide oppervlakken waar de bomen in potten worden opgekweekt. Aan alles zien we dat de economie hier op volle toeren draait.

De boomkwekerijen rond Haaren nemen een topositie in op de wereldmarkt. Kijken we naar het gebied zelf, dan zien we dat de boomkwekerijen belangrijk zijn voor de economie en het imago van de streek. Bomen en boomtelers zijn onlosmakelijk verbonden met Het Groene Woud. Daarnaast zijn de boomkwekerijen sterk bepalend voor de ruimtelijke kwaliteit.

De sector heeft zich al lang geleden op de vruchtbare leemgronden in dit gebied ontwikkeld. Zo is deze vorm van bedrijvigheid een bepalende factor geworden voor de identiteit van het gebied. Het toenemende oppervlak aan kassen, zowel glas als plastic, verstoort de kwaliteit en identiteit van het gebied. Vanaf de N65 was dit goed zichtbaar. Dit was aanleiding om samen met de boomtelers het imago van de boomteelt in het gebied duurzaam te versterken en de ruimtelijke kwaliteit en beleving van de zones ter weerszijden van de N65 aan te pakken (zie tekstkader).

Kansen

In het Bomenmanifest (provincie Noord-Brabant, 2012b) worden een aantal interessante kansen geïdentificeerd om het imago en de economische positie van de boomteeltsector in samenhang met de N65 te versterken. Zo kan op korte termijn een samenwerkingsproject worden gestart waarin de karakteristieke boombeplanting langs de N65 wordt hersteld, als gezamenlijke etalage van Het Groene Woud en de boomteeltsector. Ook liggen er mogelijkheden voor het realiseren van één of meer bovenregionale attracties (o.a. een boomkronenpad, boomroutes, levende boombruggen, innovatieve bomenproducten), waar het gebruik en de betekenis van bomen centraal staat.



Boomkwekerijen rond de N65



Op de langere termijn zou de ruimtelijke kwaliteit rond de N65 verder kunnen worden verbeterd door bestaande kassencomplexen landschappelijk in te passen of via grondruil uit te plaatsen. Een belangrijke ambitie van de boomteeltsector is om de huidige toestand in de wereldmarkt te benutten door langs de N65 een internationaal kenniscentrum voor boomteelt te vestigen. Hier vindt ondermeer scholing, voorlichting en toegepast praktijk onderzoek plaats en is een bezoekerscentrum gevestigd. Een geschikte locatie zou het huidige Huize Assisië kunnen zijn (Zie ook 3.8 Van De Leemkuilen naar De Brand).

De relatie tussen N65 en omgeving anno 2030

- De boomteeltsector maakt net als vroeger gebruik van de transportfunctie van de N65
 - regionale ontwikkelingskansen voor de boomteeltsector zijn gecombineerd met een bijdrage aan de gebiedsontwikkeling N65 en de herontwikkeling van Huize Assisië
- De internationale economische positie van de boomteeltsector rond de N65 heeft zich versterkt
 - de N65 is de gezamenlijke etalage van Het Groene Woud en de boomteeltsector
- De ruimtelijke kwaliteit van de N65 en omgeving is versterkt
 - door herstel van de karakteristieke boombeplanting
 - door landschappelijke inpassing of uitplaatsing van kassencomplexen (uit het zicht vanaf de weg)

Wat betekent dit voor de N65 nu?

- Verbeteren van de ruimtelijke kwaliteit van de N65 en directe omgeving door samenwerking met de boomteeltsector
- Herstellen en versterken van zichtlijnen naar het oorspronkelijke landschap
- De N65 als positioneren als uithangbord voor Het Groene Woud en de boomteeltsector, onder meer door aan te sluiten bij het routeontwerp voor de N65 (houten wegmeubilair en gesloten rijen bomen aan weerszijden van de weg en tussen de rijbanen)

Kweken in potten

Boomkwekers zijn historisch verbonden met het gebied rond de N65. Een aantal bomenkwekers richt zich sinds korte tijd op kweken in potten. Daar komt geen volle grond meer aan te pas. Deze kwekers hoeven dus niet op vruchtbare leemhoudende grond te zitten. De verbondenheid met het gebied staat op losse schroeven. Zolang kwekers bijdragen aan het groene, landelijke karakter van het gebied hoeft deze trend geenszins een belemmering te zijn.

Bomenmanifest (Provincie Noord-Brabant, 2012b)

Als je bomen wilt beleven, moet je in Het Groene Woud zijn. Waar eertijds Napoleons soldaten de schaduw zochten, waant de hedendaagse bezoeker tussen Tilburg, Den Bosch en Eindhoven zich in een bomenparadijs. Majestueuze eiken langs de N65 van Tilburg naar Den Bosch, indrukwekkende rijen populieren aan weerszijden van de A2 tussen Den Bosch en Eindhoven. Fietsbruggen gedragen door levende bomen, een toeristisch pad over boomkronen in de omgeving van Vught. Nieuwe initiatieven onthullen de allure die Het Groene Woud al zolang aan zijn bomen ontleent. Ondernemers uit de boomteelt en de recreatie- en toerismesector in Het Groene Woud zijn bereid te investeren in het realiseren van deze beleving. Hieraan zouden partijen uit het onderwijs, de kunst- en cultuursector en het natuurbeheer kunnen aansluiten.

Het succes van de boomteeltsector werpt ook vragen op met betrekking tot de verdere uitbreiding van de bedrijven. De ondernemers realiseren zich dat verdere expansie op gespannen voet kan staan met de kwaliteit van het landschap. Door grond te ruilen en percelen te verplaatsen, wil de sector mogelijkheden helpen creëren om de activiteiten te concentreren, de ruimtelijke kwaliteit te verbeteren en tegelijk tot een goede samenwerking te komen met andere ruimtelijke functies.

Bomen en het Groene Woud

Tijdloze inspiratiebron voor Economie, Ecologie,
Educatie, innovatie en Emotie

Bomenmanifest



Juni 2012.

Opgesteld door Ton Hermanussen (RMB/Proboom, kwartiermaker namens 'Bomengezelschap) en Willy Thijssen (coördinator vanuit Provincie Noord-Brabant) in opdracht van initiatiefnemers, streekraad HGW en de Provincie Noord-Brabant

Het bomenmanifest 2012

3.8. Van De Leemkuilen naar De Brand

Verderop zien we rechts het natuurgebied de Leemkuilen, op korte afstand van de weg. Wat is het prettig dat in dit landschap boomteelt en open veld elkaar afwisselen! Het geeft een prettige, menselijk maat aan het landschap die hoort bij dit gebied. Door de afwisseling van open- en beslotenheid blijft het landschap beleefbaar.

Voor duurzame aantrekkingskracht van dit gebied is het van belang om het ruimtelijke karakter van het landschap te koesteren. De afwisseling van gesloten (boomteelt) en open landschap, zichtlijnen en historische lanen is hier karakteristiek. De Leemkuilen is een waardevolle afwisseling van het beeld vanaf de N65, dat voornamelijk bepaald wordt door boomkwekerijen. Het helpt de passant te begrijpen dat in de directe omgeving van de N65 waardevolle natuurgebieden liggen. Ter hoogte van de Heusdensebaan is het recreatieve routenetwerk versterkt en is de oversteek met de N65 veiliger gemaakt.

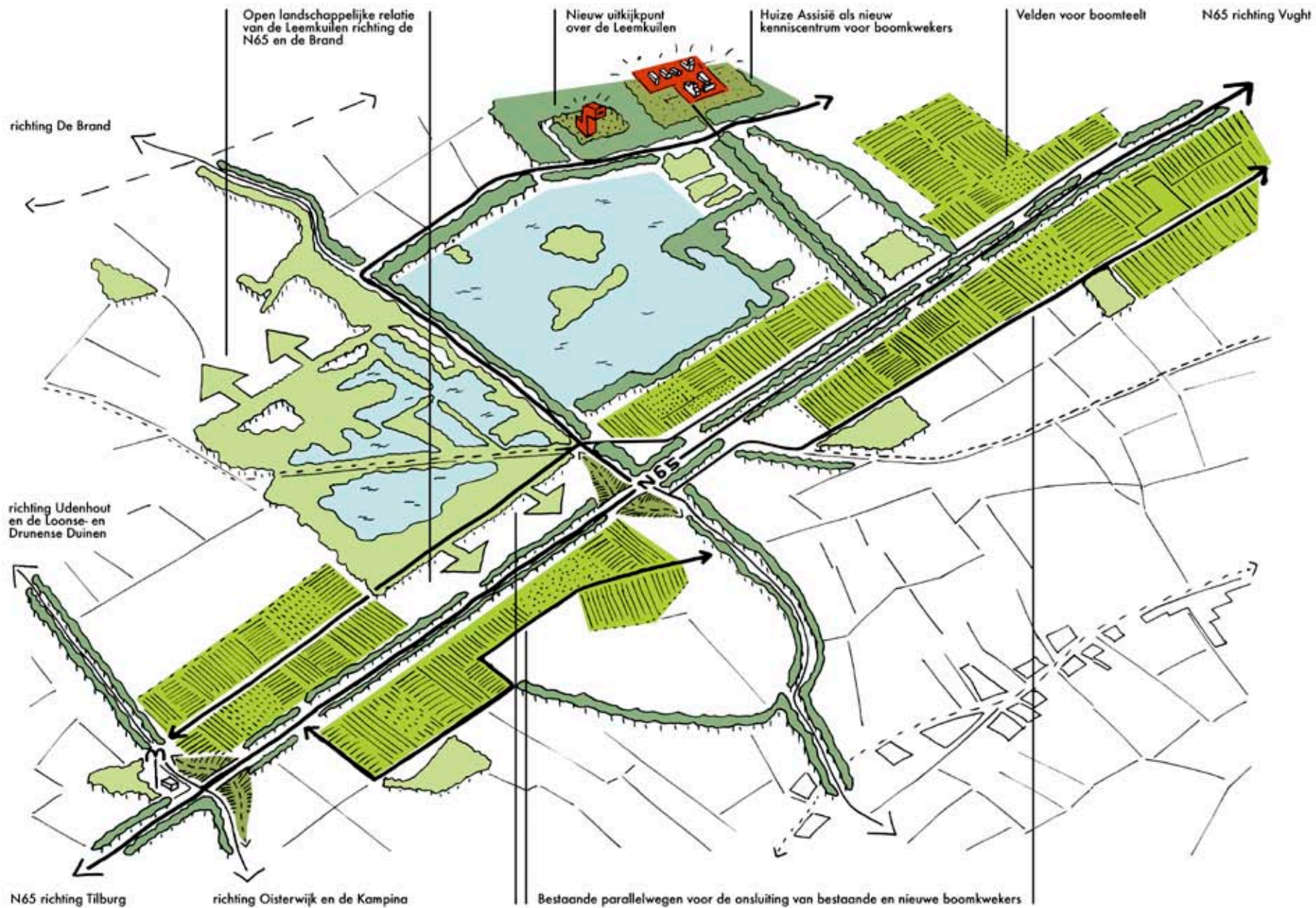
De Leemkuilen is een historische ontgronding die internationaal bijzondere natuur herbergt en daarom de status van Natura 2000 gebied heeft. Via de landschappelijke en ecologische verbinding bij Hoog- en Laag Heukelom vormen De Leemkuilen samen met natuurgebied De Brand een natuurschakel tussen Het Groene Woud en de Loonse en Drunense Duinen. Ter plaatse van de oude steenfabriek is door natuurontwikkeling een landschap met allure tot stand gebracht.

Kansen

Voorkomen moet worden dat de verdere ontwikkeling van de boomteelt ertoe bijdraagt dat De Leemkuilen vanaf de weg aan het zicht onttrokken worden. Dit kan worden bewerkstelligd door de ontwikkeling van boomkwekerijen te koppelen aan de ontwikkeling van een landschapszone die tot doel heeft om een afwisselend open en gesloten recreatielandschap te garanderen met vanaf de N65 een zichtvenster op De Leemkuilen. Aandacht moet uitgaan naar de verrommeling die momenteel op deze en diverse andere locaties langs de N65 plaatsvindt.



De relatie van de N65 met De Leemkuilen, parallelstructuur en Huize Assisië



Aan weerszijde komen haaks op de N65 nog veel waardevolle laanbeplantingen voor. Het in stand houden en verder ontwikkelen van deze lanen draagt bij aan de versterking van de ruimtelijke identiteit van de streek. Een goed voorbeeld is de zichtlijn tussen de N65 en Huize Assisië.

Bovengenoemde kansen kunnen verzilverd worden doordat ondernemers, provincie, gemeenten, natuurorganisaties en Rijkswaterstaat (de beheerder van de N65) afspraken maken over ontwikkelrechten en –plichten.

In en rond De Leemkuilen zijn goede kansen voor ‘ontdeknatuur’, met als uitvalsbasis de nieuw geplande natuurontwikkeling ter plaatse van de oude steenfabriek. Enkele eenvoudige voorzieningen zijn hier voldoende (aanduiding, parkeerplaats, route, infobord).

De relatie tussen N65 en omgeving anno 2030

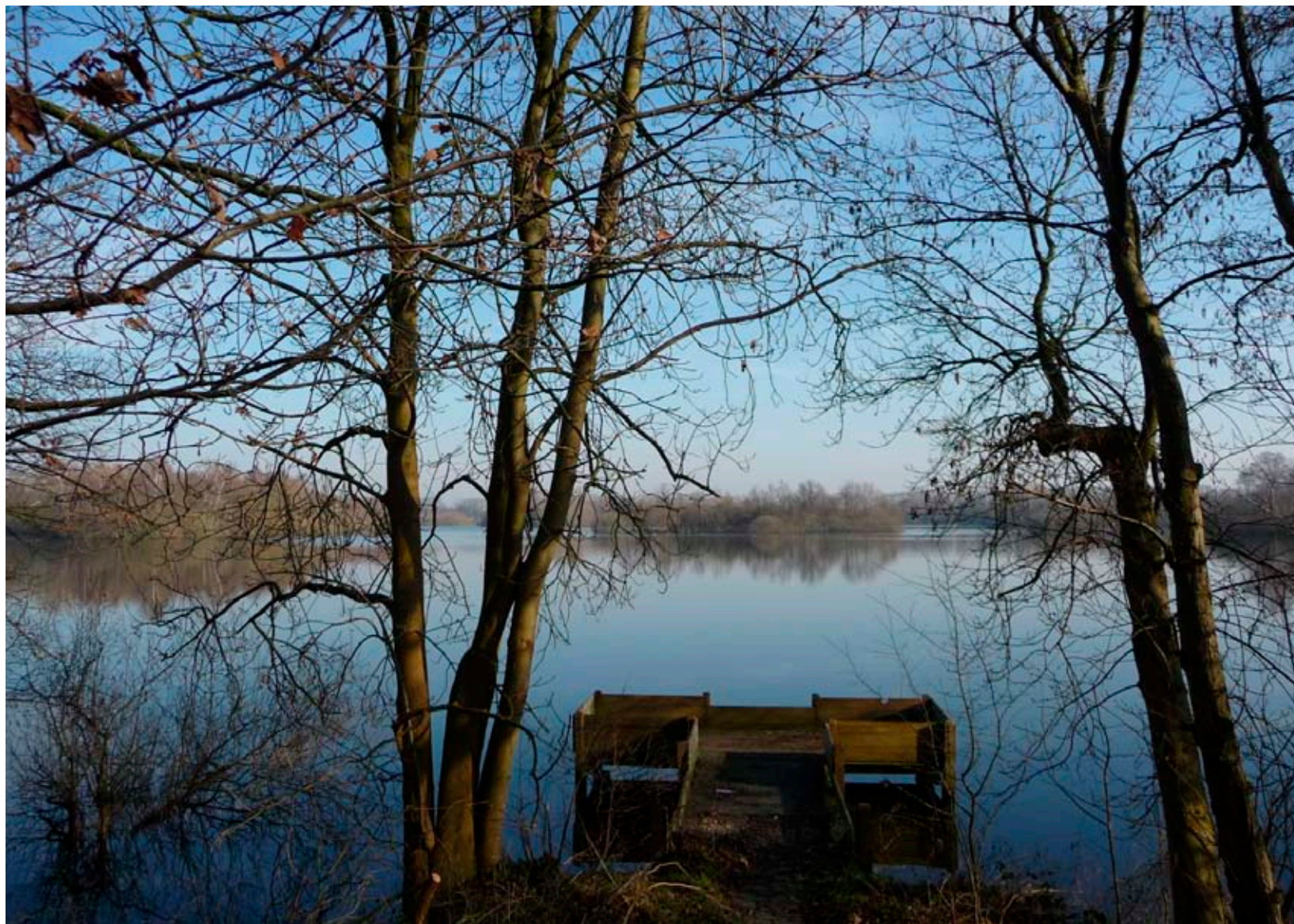
- De ruimtelijke kwaliteit van de N65 en omgeving is versterkt door:
 - ontwikkelrechten van boomtelers te koppelen aan afspraken over landschapontwikkeling
 - verrommeling tegen te gaan langs de N65
 - landschappelijke en ecologische verbinding dwars op de N65 te realiseren
- Historische landschapselementen zijn behouden en versterkt door:
 - zichtlijn open te houden naar Huize Assisië
 - historische paden en lanen met boombeplanting te behouden en zichtbaar te maken
 - het zichtvenster op De Leemkuilen te versterken
- De recreatieve kwaliteit van het gebied rond de N65 is versterkt door:
 - nieuwe ‘ondeknatuur’ te ontwikkelen in en rond De Leemkuilen en op de plek van de oude steenfabriek
 - het recreatieve routenetwerk te verbeteren en de oversteek met de N65 veiliger te maken

De Leemkuilen

Eeuwen geleden werd hier op de vochtige heide leem gewonnen. In 1849 werd er zelfs een steenfabriek gebouwd. Vanaf 1970 kwam hier nog (grootschalige) zandwinning bij. Het resultaat van al deze graverij is een scala aan waters, van kleine putjes en poelen tot grote plassen. De laatste met een grillig verlopende oeverlijn. De putten hebben de status van Natura 2000 gebied en zijn belangrijk voor amfibieën met onder andere vinpootsalamander, kamsalamander en heikikker, de grote plassen lokken veel vogels, waaronder visarend, aalscholver en oeverzwaluw.

Wat betekent dit voor de N65 nu?

- Vanaf de N65 moet het zichtvenster op De Leemkuilen en op Huize Assisië worden versterkt
- Langs de N65 moet een bewegwijzering tot stand komen naar het recreatielandschap en natuurgebied in en rond De Leemkuilen
- Hiervoor moet worden aangesloten bij het routeontwerp voor de N65, zoals houten wegmeubilair, landschappelijk ingepaste kunstwerken en een ononderbroken rij bomen aan weerszijden van de weg en tussen de rijbanen
- Dwars op de N65 moeten Landschappelijke en ecologische verbinding worden gerealiseerd
- Er moet een veilige oversteek of fietstunnel worden aangelegd voor lokaal en recreatief verkeer



De Leemkuilen

3.9. Poorten van Het Groene Woud

“Bij Quatre Bras kun je afslaan richting Loonse en Drunense Duinen of de Kampina” zo attendeerde een kennis mij. Dit kruispunt op de N65 stond vroeger bekend als rommelig en onveilig, maar trekt nu de aandacht door z'n overzichtelijke en groene uitstraling. We kunnen de verleiding niet weerstaan om af te slaan en kiezen voor de Kampina. We parkeren bij het informatiecentrum en verkennen de opties voor een fiets- of wandeltocht. Na afloop drinken we een kop koffie onder de oude bomen op De Lind van Oisterwijk. Wat een heerlijke middag!

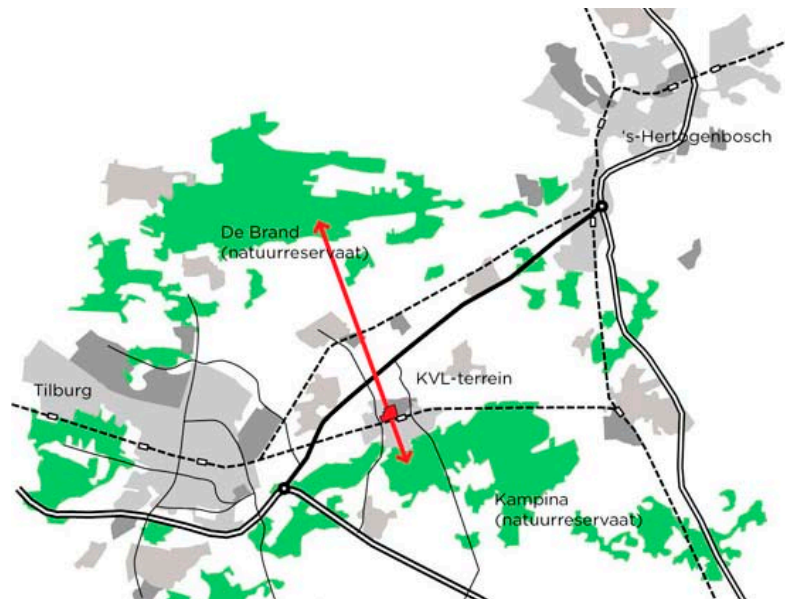
Al sinds de middeleeuwen is Quatre Bras een belangrijk knooppunt van wegen. Anno 2030 is het kruispunt nationaal bekend als de entree naar Het Groene Woud. Het kruispunt verwijst namelijk via z'n vormgeving naar de belangrijke recreatieve poorten van het Groene Woud. In plaats van de bekende verkeersportalen is de bewegwijzering gemaakt van opvallende houten constructies. Ook andere onderdelen van de wegaankleding (vangrail, lantaarnpalen, etc.) zijn van hout en op een bijzondere manier vormgegeven.

Zuidwaarts wordt je richting Oisterwijk verleid, en vandaar naar de Oisterwijkse Vennen en de Kampina. Noordwaarts beleven we de nabijheid van De Leemkuilen en de dorpsgemeenschap Udenhout, vanwaar de route via landgoed de Strijldhoef naar natuurgebied De Brand en het zand van de Loonse en Drunense Duinen leidt.





Oosterwijkse bossen en vennen



Loonse- en Drunenseduinen

Kansen

De recreatieve poorten zijn speerpunt van het recreatiebeleid in de provincie Brabant (zie tekstkader). De directe omgeving van Quatre Bras biedt nu meteen al goede kansen om via richtingaanwijzers, informatieborden en een informatiecentrum de weggebruiker op de bijzondere recreatieve mogelijkheden van Het Groene Woud en de Loonse en Drunense Duinen te attenderen. De boomteeltsector heeft hier een kans om zichzelf te promoten (zie 3.7 Bomen in Het Groene Woud) door de weginrichting op en rond Quatre Bras uit te voeren in hout en met een tot de verbeelding sprekende vormgeving.

De McDonald's vestiging bij Quatre Bras zou zich bij deze ontwikkelingen kunnen aansluiten door zich verregaand te profileren als een duurzame en groene onderneming en bij te dragen aan de gewenste ruimtelijke vormgeving. In de directe omgeving van Quatre Bras zouden zich nog meer recreatieve bedrijven kunnen vestigen, zoals een speeltuin, een (midget)golfterrein, een manege, fietsenverhuur, etc.

De eerstvolgende herinrichting van Quatre Bras (de laatste vond plaats in 2010) biedt kansen om het knooppunt beter aan te sluiten bij de landschappelijke kwaliteiten van het gebied. Een eigen vormgeving moet verwijzen naar de recreatieve poorten en naar de verderop gelegen natuurgebieden. Hier liggen ook kansen voor verbetering van de fiets- en ruiterroutes.

De relatie tussen N65 en omgeving anno 2030

- Kruispunt Quatre Bras is dé afslag van de N65 naar Het Groene Woud
 - noord leidt naar de dorpskern van Udenhout en verder richting Loonse en Drunense Duinen
 - zuid leidt naar het dorp Oisterwijk en vandaar naar de Oisterwijkse Vennen en de Kampina
 - de inrichting van Quatre Bras verwijst naar groen en duurzaam
- Quatre Bras is een populair recreatief knooppunt
 - veilige oversteekgelegenheid voor fietsers, wandelaars en ruiters
 - horeca- en recreatieondernemers vestigen zich in de directe omgeving

Recreatieve poorten naar Het Groene Woud en Loonse en Drunense Duinen

Brabant wil zich sterker profileren als fiets- en wandelprovincie. Een belangrijke rol is daarbij weggelegd voor z.g. recreatieve poorten die natuurgebieden en waardevolle cultuurlandschappen voor een breed publiek ontsluiten. Een recreatieve poort is start- en eindpunt van diverse routestructuren. Zo'n poort kenmerkt zich door goede parkeergelegenheid, een horecavoorziening en een informatiecentrum. De poorten zorgen voor focus en voor zonering van de stroom van recreanten.

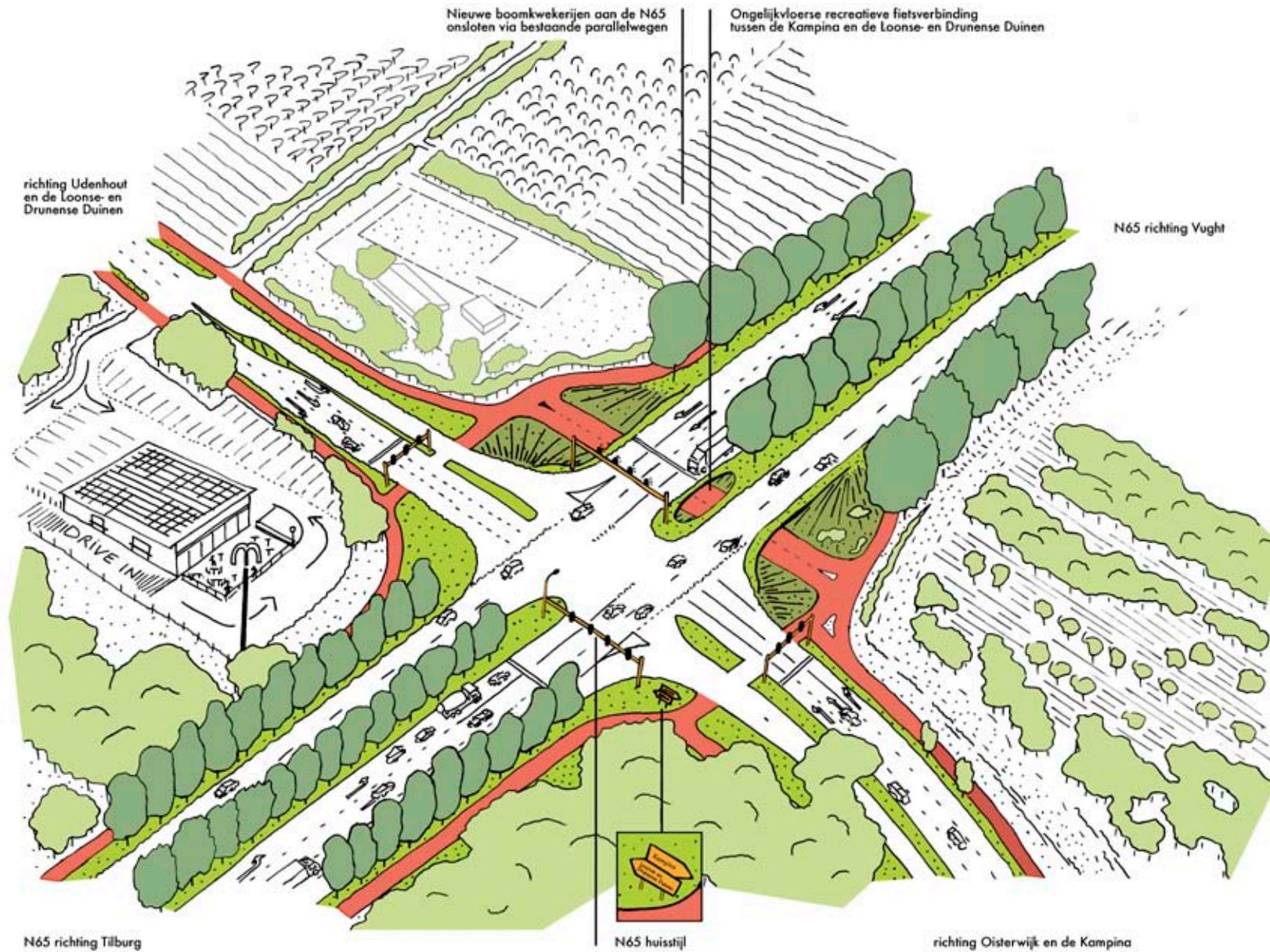
Erfgoed in Oisterwijk

Oisterwijk heeft aandacht voor het cultuurhistorisch erfgoed. Delen van het buitengebied kenmerken zich door patronen van wegen, waterlopen en andere landschapselementen die samenhangen met de ontstaansgeschiedenis. De nog aanwezige onverharde wegen worden zoveel mogelijk in tact gelaten. In cultuurhistorische gebouwen worden passende nieuwe functies toegestaan om een impuls te geven aan behoud ervan. Voorbeelden zijn de gerestaureerde Kerkhovense molen en het industriële erfgoed van de oude fabriek van de Koninklijke Verenigde Leder (KVL), dat op de nominatie staat te worden omgebouwd tot woon- en werkcomplex en waarin het oude ketelhuis nu al fungeert als cultureel centrum.

Wat betekent dit voor de N65 nu?

- veilige oversteekmogelijkheid voor fietsende scholieren, omwonenden en recreanten
- op termijn een ruimtelijke inpassing die aansluit bij de landschappelijke kwaliteiten van het gebied, inclusief fiets- en ruitertunnel
- originele vormgeving van het knooppunt, ondermeer door in samenwerking met de boomteeltsector invulling te geven aan het routeontwerp voor de N65, zoals het gebruik van houten wegmeubilair, het landschappelijk inpassen van fietstunnels en het zoveel mogelijk continueren van de rijen bomen aan weerszijden van de weg en tussen de rijbanen

Impressie toekomstig Quatres Bras



3.10. Groene stadsrand van Tilburg

We naderen Tilburg. Ik scan de horizon van de stad. Die is onverwacht fraai! Aan mijn linkerhand zie ik nog agrarische bedrijven die zichtbaar een goede boterham verdienen. Rechts zijn in de overhoeken van Berkel-Enschot groene woongebieden ontwikkeld. Recht vooruit zien we landschapspark Moerenburg. Rondom de stad heeft de verbrede stadslandbouw zich een plek verworven. Het is duidelijk dat hier de afgelopen jaren flink is geïnvesteerd in de stad-land relatie. Een mooi einde van een rit over 'de mooiste rijksweg van Brabant'!

In "De Groene Mal" draait het om de synergie tussen stad, natuur en boeren. Overheden en maatschappelijke organisaties hebben langdurig samengewerkt om een gevarieerd en aantrekkelijk landschap te creëren op de overgang van stad en buitengebied. Het landschap vormt hier de groene contramal van het hectische stedelijk bestaan. Stad en ommeland vormen een samenhangend geheel.

Aan de noordoostkant van Tilburg is geleidelijk aan De Nieuwe Heerlijkheid opnieuw ingericht. Het vormt anno 2030 de groene schakel tussen de stadsrand en de Loonse en Drunense Duinen. Ten zuiden van de spoorlijn naar Vught is de natuurontwikkeling in landschapspark Moerenburg inmiddels afgerond. De groene landschapszone tussen Berkel-Enschot en Heukelom krijgt langzaam vorm.

Door de verkeersmaatregelen op de N65 is Tilburg goed verbonden gebleven met Den Bosch en met andere economische centra. De belemmeringen die de Noordoosttangente aanvankelijk opwierp zijn inmiddels opgeheven. Er zijn nieuwe kruisende verbindingen gerealiseerd die zorgen voor een kwalitatief hoogwaardige overgang van stad naar land.



Kansen

Er liggen goede mogelijkheden om de stad-land relaties in de toekomst verder uit te bouwen:

- Aan de zuidzijde is er via de as Piushaven - Moerenburg – Trappistenklooster een directe recreatieve verbinding met Het Groene Woud.
- Langs de zuidoostzijde van Tilburg en de N65 ligt een nog verder te ontwikkelen natuur- en landschapszone, die via Heukelom en De Leemkuilen richting de Loonse en Drunense Duinen loopt. Hier kan een contrastrijke stadsrand ontstaan.
- Meer op afstand, aan de andere kant van de Noordoosttangente, wordt ten noorden van de spoorlijn het buitengebied opnieuw ingericht. Het wordt een uitlooptgebied voor de stad en een schakel naar de verder gelegen natuurgebieden. Hier wordt ruimte geboden voor verbrede landbouw en worden nieuwe dorpsranden gerealiseerd op basis van de ruimte voor ruimteregeling.
- De N65 sluit direct aan op de Noordoosttangente en biedt een goed ontsluitingsperspectief voor de nieuwe bedrijven die zich daar vestigen.

De relatie tussen N65 en omgeving anno 2030

- De relaties tussen stad en landschap zijn versterkt (kadernota Groene Mal)
- Er is sprake van een verweving van agrarische ontwikkeling met verbrede landbouw, recreatie, cultuurhistorie en landschap
- Tilburg is aan de oostzijde aangehaakt op een aantal nieuwe economische netwerken



De Koningshoeven, Moergestel



Wat betekent dit voor de N65 nu?

- Via de Noordoosttangent moet de N65 de woon-, werk- en recreatielandschappen aan de oostelijke stadsrand van Tilburg ontsluiten
- De originele boombeplanting langs de weg en tussen de rijbanen moet worden versterkt
- Ook andere elementen van het N65-routeontwerp (zoals houten wegmeubilair) moeten worden gerealiseerd, teneinde de groene entree vanaf Tilburg of het eindpunt van de 'Mooiste Rijksweg van Brabant' te benadrukken

De Groene Mal

Met De Groene Mal heeft de gemeente Tilburg de ambitie om in overleg met vele betrokken partijen een contramal voor de stad te creëren waarin de ontwikkeling van het landschap voorop staat. In het beleidskader van de Groene Mal wordt een grote diversiteit aan projecten ontwikkeld, welke worden afgestemd op de ontwikkeling van stedelijke projecten

Landschapspark Moerenburg

Moerenburg ligt aan de oostkant van Tilburg tussen het Wilhelminakanaal, de spoorlijn Tilburg-Boxtel, de Burgemeester Bechtweg en de snelweg A65. Het is een voornamelijk agrarisch buitengebied met belangrijke functies voor natuur en landschap. Aan de westkant van Moerenburg zijn enkele typische stadsrandfuncties gevestigd, zoals sportcomplexen en een volkstuincomplex en een waterzuivering. Naar het oosten toe vormt het landschapspark de poort naar Het Groene Woud. Landschapspark Moerenburg is ontwikkeld als aantrekkelijk groen recreatiegebied voor de stad. Een belangrijk project is de aanleg van 20 hectare nieuwe natuur rondom de Voorste Stroom. Ook is de oorspronkelijke loop van de beek hersteld. Naast verharde paden zijn ook struinpaden in het gebied aangelegd, zodat een optimale natuurbeleving mogelijk is.

4. Naar een gedragen gebiedsprogramma

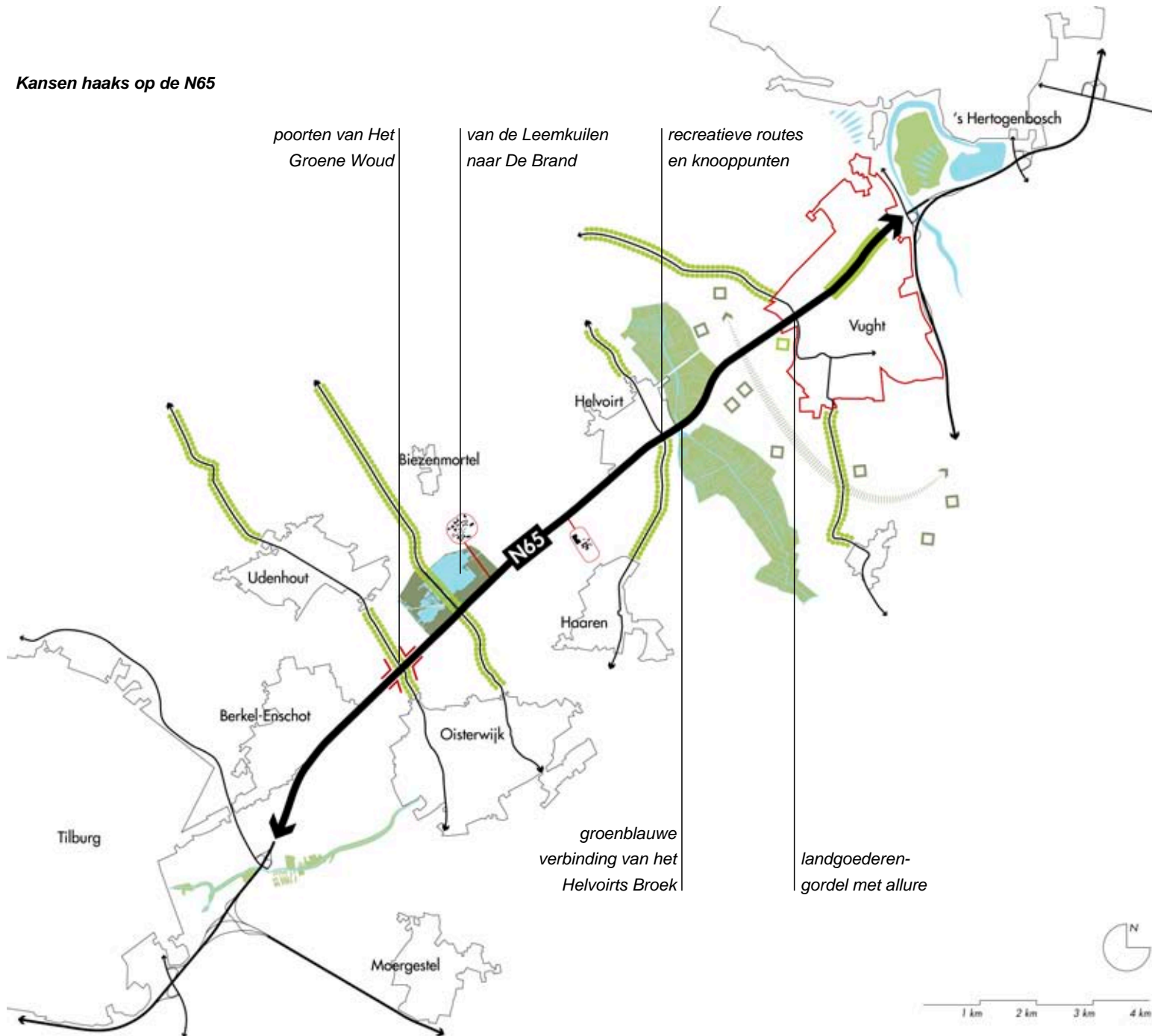
Het verhaal van de N65 laat zien wat de weg en z'n directe omgeving voor elkaar kunnen betekenen. Het biedt aanknooppunten om het mobiliteitsvraagstuk, de veiligheid en de leefbaarheid op en rond de weg te verbinden met de ruimtelijke, economische en sociaal-culturele kwaliteiten van het gebied als geheel. Hiermee ontstaat zicht op een integrale gebiedsopgave die gezamenlijk door de betrokken partijen kan worden opgepakt.

In hoofdstuk 3 is het verhaal van de N65 verteld aan de hand van een aantal denkbeeldige etappes en tussenstops. Voor elk traject is beschreven welke kansen in de omgeving van de weg verzilverd kunnen worden en wat dat betekent voor de huidige situatie.

Het verhaal van de N65 laat zien dat er twee soorten kansen zijn om te verzilveren:

- 1) Kansen haaks op de N65
- 2) Kansen parallel aan de N65

Kansen haaks op de N65



Kansen haaks op de N65

De figuur hiernaast laat zien hoe aan een aantal ruimtelijke dragers van het omliggende landschap (zie ook pagina 18 en 19) belangrijke ontwikkelkansen voor de gebiedsopgave zijn verbonden.

In de hieronder afgedrukte tabel worden die ontwikkelingskansen nader geduid. De thema's verwijzen naar de in hoofdstuk 3 beschreven etappes en tussenstops.

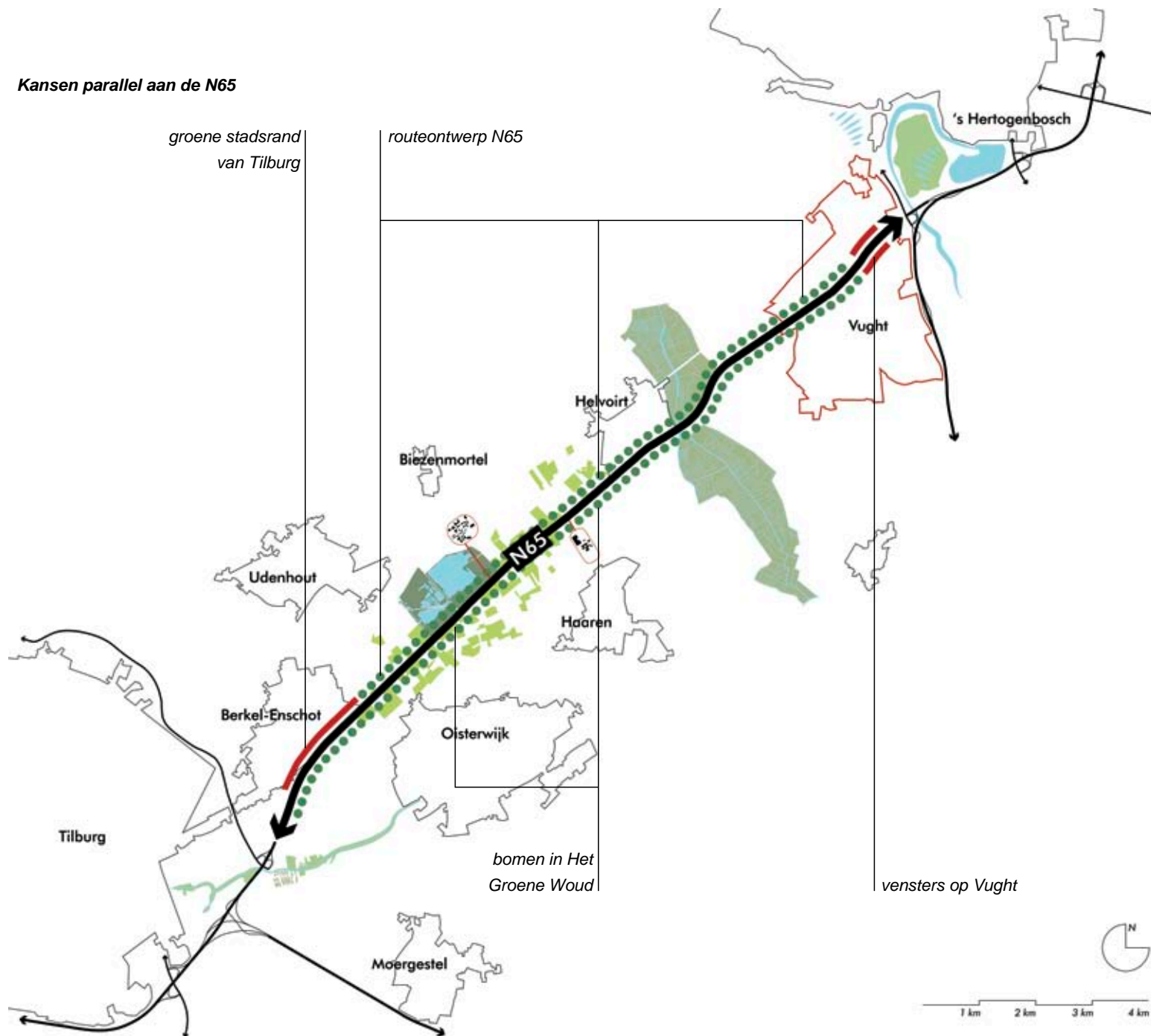
Op de korte termijn biedt vooral de Groenblauwe verbinding van het Helvoirts Broek (paragraaf 3.4) perspectief. De opgave is reeds geagendeerd in de Ontwikkelingsvisie Het Groene Woud (2011a) en zou in aanmerking kunnen komen voor een investeringsimpuls in het kader van het programma Landschappen van Allure (zie ook Bijlage I).

Andere perspectiefvolle kansen voor de korte termijn hebben betrekking op het in samenhang met de N65 verder ontwikkelen van het recreatief potentieel. Het gaat dan met name om de Poorten van Het Groene Woud (paragraaf 3.9) en het versterken van het waardevolle cultuurlandschap en de daarin gelegen natuurgebieden de Leemkuilen en De Brand (zie paragraaf 3.8). Ook deze thema's zijn ingebed in de Ontwikkelingsvisie Het Groene Woud en maken mogelijk een kans op financiering in het kader Landschappen van Allure. Het verder versterken van de recreatieve routes en knooppunten (paragraaf 3.5) en van de ruimtelijke kwaliteit van en bedrijvigheid op landgoederen (paragraaf 3.3) is hieraan ondersteunend.

Kansen haaks op de N65

Thema's	Kansen	Opgaven
a. Landgoederengordel met allure (par. 3.3)	De N65 versterkt de ruimtelijke kwaliteit, toegankelijkheid en bedrijvigheid van landgoederen.	<ul style="list-style-type: none"> • Het zicht op de landgoederenzone versterken. • Veilige oversteekplaatsen creëren voor lokaal en recreatief verkeer. • Fietstunnels inpassen in het landschap.
b. Groenblauwe verbinding van het Helvoirts Broek (par. 3.4)	De N65 maakt de groenblauwe kwaliteit van het Helvoirts Broek zichtbaar. Middels een ecopassage kunnen hier twee belangrijke natuurgebieden worden verbonden.	<ul style="list-style-type: none"> • Een ecopassage tot stand brengen die: <ul style="list-style-type: none"> - De zuidelijk gelegen natuurgebieden aansluit op De Groene Delta en de Loonse en Drunense Duinen. - Het beekdal vanaf de weg zichtbaar maakt. - Op een bijzondere wijze is ingepast in het landschap.
c. Recreatieve routes en knooppunten (par. 3.5)	De N65 en z'n directe omgeving fungeren als motor voor de recreatieve sector.	<ul style="list-style-type: none"> • Het recreatief routenetwerk versterken door: <ul style="list-style-type: none"> - Veilige, bij voorkeur ongelijkvloerse kruisingen (fietstunnels) aan te leggen. - Vanaf de N65 recreanten te wijzen op recreatieve attracties en horecalocaties.
d. Van de Leemkuilen naar De Brand (par 3.8)	De N65 versterkt en biedt zicht op een waardevol cultuurlandschap en (internationaal) belangrijke natuurgebieden.	<ul style="list-style-type: none"> • Het zichtvenster op De Leemkuilen en op Huize Assisië versterken. • Dwars op de N65 een landschappelijke en ecologische verbinding tot stand brengen en een veilige oversteek of fietstunnel voor lokaal en recreatief verkeer. • Wegwijzers aanbrengen naar de recreatielandlandschappen en natuurgebieden in en rond De Leemkuilen en De Brand.
e. Poorten van Het Groene Woud (par. 3.9)	De N65 vormt met kruispunt Quatre Bras een populair recreatief knooppunt met toegangspoorten tot Het Groene Woud.	<ul style="list-style-type: none"> • Veilige oversteekmogelijkheden realiseren voor fietsende scholieren, omwonenden en recreanten. • Ruimtelijke inpassing met originele vormgeving aan het kruispunt meegeven (incl. fiets- en ruitertunnel). • Horeca- en recreatieondernemers uitnodigen zich in de directe omgeving te vestigen.

Kansen parallel aan de N65



Kansen parallel aan de N65

De figuur hiernaast heeft betrekking op ontwikkelingskansen die vooral aan het tracé van de N65 zelf zijn gebonden. Een nadere uitwerking is te vinden in de tabel hieronder.

Kansrijk op de korte termijn is een geheel nieuw routeontwerp met daarin een prominente plaats voor een eigen huisstijl. Kenmerkende onderdelen daarvan zijn het gebruik van houten wegmeubilair (vangrails, wegverlichting, bewegwijzering, etc.) en het herstel van de aaneengesloten rijen bomen aan weerszijden van de weg en tussen de twee rijbanen.

Voor de realisatie en het beheer van de N65-huisstijl wordt voorgesteld om aansluiting te zoeken bij recente initiatieven van de boomteeltsector (zie o.a. het Bomenmanifest, Provincie Noord-Brabant, 2012b). Voor de betrokken ondernemers kan de N65 in de toekomst een belangrijke etalage zijn om zich aan hun (internationale) klanten te presenteren. Bovendien vervult de weg voor hen een belangrijke transportfunctie. Investeren in de ruimtelijke

kwaliteit van de N65 loont dan ook. De overheid zou dit kunnen stimuleren door aan dergelijke investeringen speciale ontwikkelrechten te verbinden (zie ook paragraaf 3.7).

Complexer zijn de kansen om de Vensters op Vught te realiseren (paragraaf 3.2). Initiatieven in die richting hangen nauw samen met het Programma Hoogfrequent Spoor (PHS). Mocht de rijksoverheid besluiten tot reconstructie van het huidige spoortracé, dan kan daarbij worden aangesloten door voor de N65 (die ter plaatse het spoor kruist) een nieuwe ruimtelijke inpassing te construeren die zowel de verkeerskundige en leefbaarheidissues adresseren, alsook het behoud van het zicht vanaf de weg op de grandeur en ruimtelijke kwaliteit van het dorp Vught.

De ontwikkeling van de groene stadsrand van Tilburg biedt tenslotte kansen om in praktische zin aandacht te geven aan de wijze waarop de N65 via de Noordoosttangent een verbinding kan maken tussen de stad en Het Groene Woud (zie paragraaf 3.10).

Kansen parallel op de N65

Thema's	Kansen	Opgaven
a. Routeontwerp N65	De aandacht vestigen op het streekeigen karakter van Het Groene Woud.	<ul style="list-style-type: none"> Voor het hele tracé een N65-huisstijl doorvoeren met: <ul style="list-style-type: none"> Kenmerkend houten wegmeubilair. Aaneengesloten rijen bomen langs en tussen de rijbanen.
b. Vensters op Vught (par. 3.2)	De N65 is het visitekaartje van Vught.	<ul style="list-style-type: none"> Veilige oversteekplaatsen of ongelijkvloerse kruisingen creëren. Zorgen voor goede ruimtelijke inpassing van de kruising van de N65 met het spoor. Aan weerszijden van de weg zicht houden op de grandeur van het dorp.
c. Bomen in Het Groene Woud (par. 3.7)	De waardevolle bomenrijen langs de N65 maken dat dit de mooiste rijksweg van Brabant is. Dit maakt de weg tot een recreatieve beleving.	<ul style="list-style-type: none"> Boomtelers uitnodigen om bij te dragen aan het : <ul style="list-style-type: none"> Behouden en waar nodig herplanten van de waardevolle bomenrijen. Herstellen en versterken van de zichtlijnen naar het oorspronkelijke landschap.
d. Groene stadsrand van Tilburg (par. 3.10)	De N65 ontsluit de woon-, werk- en recreatielandschappen aan de oostelijke rand van Tilburg en verbindt de stadsbewoners en recreanten met Het Groene Woud.	<ul style="list-style-type: none"> De ruimtelijke aansluiting van de Noordoosttangent op de N65 versterken door het toevoegen van: <ul style="list-style-type: none"> Boombepanting langs de weg. Andere elementen van de N65-huisstijl. Verbindingen en zichtlijnen naar het agrarisch cultuurlandschap.

Naar een gedragen gebiedsprogramma

In ons verhaal van de N65 hebben wij aan een aantal ruimtelijke, economische en sociaal-culturele dwarsverbanden geschetst die aanleiding kunnen geven tot nieuwe ontwikkelingskansen voor het bredere gebied om de weg heen. Het realiseren van die kansen vraagt om een gebiedsgerichte benadering, die naast het verbeteren van de leefomgevingskwaliteit zich ook richt op het versterken van de ecologische, economische en sociaal-culturele kwaliteiten van het gebied. De opgave wordt daarmee breder en de betrokken partijen diverser (nu ook de recreatieve sector, de boomtelers en andere ondernemers).

Voor de beoogde aanpak zullen middelen bijeen moeten worden gebracht en keuzes moeten worden gemaakt. Dit zou een gezamenlijke opgave kunnen zijn voor de betrokken overheden, burgers, ondernemers en maatschappelijke organisaties. Onder de regie van de provincie of de stuurgroep N65 zouden partijen via een korte dialoog een gebiedsopgave kunnen vaststellen en kunnen afspreken wie daarin welke verantwoordelijkheid neemt. Het verhaal van de N65 zal daarbij naar verwachting als inspiratie dienen.

Bijlagen

Bijlage I: **Relevante beleidsthema's**

Bijlage II: **Geraadpleegde bronnen**

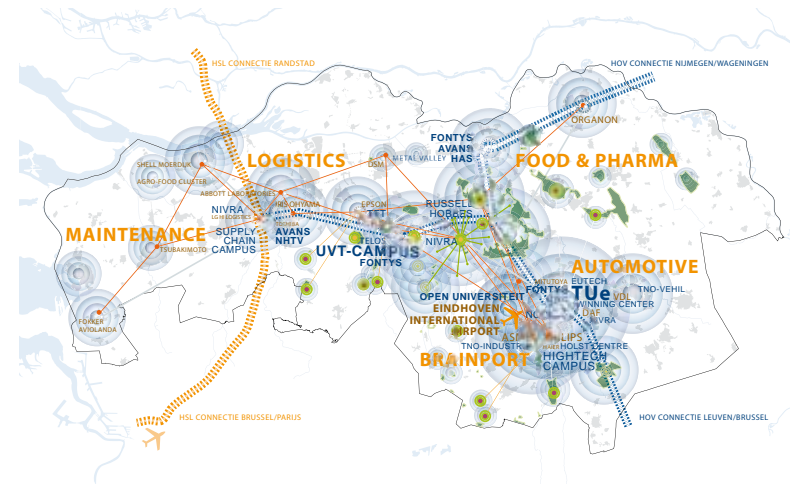
Bijlage I: Relevante beleidsthema's

De status en de kwaliteiten van de N65 zijn al langer onderwerp van discussie. Begin jaren '60 werd de capaciteit van de weg verdubbeld naar 2 x 2 rijstroken en kreeg het oostelijk deel van het tracé tot in Vught de status van snelweg. In het rijkswegenplan van 1968 ging men nog uit van een verdere opwaardering en doortrekking van rijksweg 65 naar de Belgische grens. De huidige discussie over de toekomst van de N65 gaat over het verbeteren van de doorstroombaarheid, veiligheid en leefbaarheid op een wijze die past bij de bredere omgeving van de weg.

Agenda van Brabant

Centraal in de Agenda van Brabant (2010a) staat de ambitie van (internationaal) succesvolle kennis- en innovatieregio. Dit wordt uitgewerkt in diverse thema's. Verder is relevant dat Brabant wil investeren in de bereikbaarheid binnen de regio en in de fysieke, economische en sociaal-culturele kwaliteiten van de provinciale landschappen (zoals Het Groene Woud, zie hierna).

Een belangrijk speerpunt is de verdere versterking van het 'Brabants mozaïek', het fijnmazige netwerk van stedelijke en landelijk functies dat zo kenmerkend is voor deze provincie. Het cultuurhistorisch en industrieel erfgoed wordt daarin met name genoemd, zoals monumentale kloostercomplexen, landgoederen, boerderijen en historische fabrieksterreinen. Deze kenmerkende elementen zouden ook voor het gebied rond de N65 kapstok kunnen zijn voor een nadere uitwerking van de gebiedsopgave.



Thema's van de Agenda van Brabant (2010)

Strategische Agenda van BrabantStad

Aanvullend op de Agenda van Brabant, hebben de 5 grote steden samen met de provincie een aantal ambities nader uitgewerkt. Voor de N65 is mogelijk relevant dat de stadsregio de economische topsectoren wil verbinden, campussen wil ontwikkelen als broedplaatsen voor open innovatie en onderzoeks- en onderwijscentra wil aantrekken en versterken. Qua ruimtelijke structuur zet BrabantStad in op behoud van het karakter van mozaïekmetropool: herkenbare steden en dorpen en hoogstaande groene ruimtelijke kwaliteit in de onmiddellijke omgeving van de stad. Zie Strategische Agenda van BrabantStad (2012b).

Provinciale structuurvisie en Mirt Gebiedsagenda

In de provinciale structuurvisie ruimtelijke ordening (2010c) is de N65 aangemerkt als provinciale integrale gebiedsgerichte opgave, met als hoofddoel het ontwikkelen van een duurzame N65 die bijdraagt aan een robuust wegennet en tegelijkertijd goed past bij en functioneert binnen zijn omgeving. De gebiedsontwikkeling N65 komt ook terug in de Mirt Gebiedsagenda, die de gemeenschappelijke basis vormt voor het reguliere overleg tussen het Rijk en haar regionale partners in Brabant. Structuurvisie en Gebiedsagenda noemen de volgende aandachtspunten:

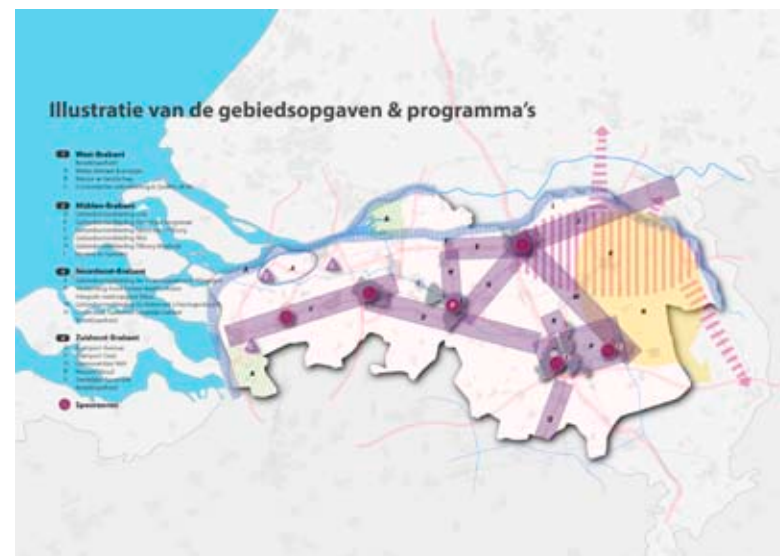
- oplossen van knelpunten op het gebied van leefbaarheid en veiligheid (met speciale aandacht voor Vught);
- het verbinden van de Loonse en Drunense Duinen met de Oisterwijkse Bossen en Vennen en het beekdal van de Beerze (ecologische en recreatieve verbindingen);
- oog voor de economisch positie van de boomteeltsector in het gebied rondom de N65;
- behoud en herontwikkeling van het religieus erfgoed;
- herontwikkeling van het voormalige KVL-terrein in de spoorzone van Oisterwijk;
- gebiedsontwikkeling Noordoost Tilburg (Berkel-Enschot en Udenhout) met woningbouw, bedrijventerreinen en landschapsontwikkeling (de Nieuwe Waranda) gericht op regionale voedselvoorziening;

Voor het gebied rond de N65 is in de Mirt Gebiedsagenda ook nog relevant:

- versterking van het Food-Farma-Health cluster in Noordoost-Brabant (zie ook hierna);
- Stad-landverbinding tussen Tilburg en Het Groene Woud via herontwikkeling van het voormalig bedrijventerrein Plushaven en ontwikkeling van het landschapspark Moerenburg;
- gebiedsontwikkeling Tilburg-Waalwijk (Leisure Boulevard, met o.a. Nationaal Park Loonse en Drunense Duinen en de Efteling).



Gebiedsgericht werken volgens de Structuurvisie ruimtelijke ordening (2010)



Mirt gebiedsopgaven (Provincie Noord-Brabant, Gebiedsagenda 2010)

Regionale agenda's

De gemeenten en waterschappen in de provincie Noord-Brabant kennen vier regionale samenwerkingsverbanden. Voor de N65 zijn de regio's Noordoost-Brabant en Midden-Brabant relevant. De grens tussen deze twee regio's ligt tussen de gemeente Haaren (Regio Noordoost) en de gemeenten Oisterwijk en Tilburg (Regio Midden).

De ambities voor Noordoost-Brabant zijn vastgelegd in de Agenda Noordoost Brabant (2011). Speerpunten voor de ruimtelijke ontwikkeling zijn: natuur, recreatie, intensieve landbouw (agribusiness) en een economische ontwikkeling gericht op Food, Health en Farma.

Regio Midden-Brabant profileert zich met 'Hart van Brabant: Regio van Sociale Innovatie' (Strategische agenda Midden-Brabant, 2010). De ruimtelijke kwaliteit van Midden-Brabant is daarbij opgespannen tussen enerzijds het stedelijke karakter en daarmee samenhangend "Leisure-landschap" (Beekse Bergen, Efteling, etc.) en anderzijds de cultuurhistorische kleinschaligheid en het natuurlijke, landschappelijke karakter van Het Groene Woud en de Loonse en Drunense Duinen.

Doordat het gebied van de N65 is verdeeld over twee regio's, is minder routine opgebouwd in de bestuurlijke samenwerking tussen Tilburg en Oisterwijk enerzijds en Haaren en Vught anderzijds.



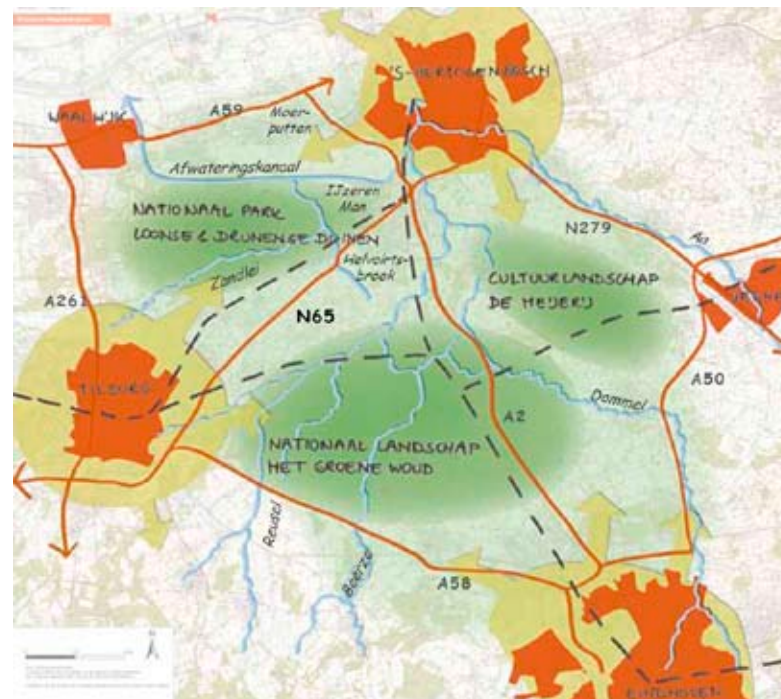
Bestuurlijke regio's in de provincie Noord-Brabant

Het Groene Woud / Landschappen van Allure

De N65 en het gebied eromheen is onderdeel van Het Groene Woud, één van de drie provinciale landschappen die zelf ook weer uit drie afzonderlijke gebieden bestaat: het Nationaal Landschap Het Groene Woud, het Nationaal Park Loonse en Drunense Duinen en Cultuurlandschap De Meijerij. Het geheel kan worden beschouwd als het groene hart van BrabantStad en is, net als de N65 zelf, in de Structuurvisie ruimtelijke ordening aangemerkt als provinciale integrale opgave.

Sinds 2011 is Het Groene Woud ook onderdeel van het programma Landschappen van Allure. Samen met de Brabantse Wal en de Maashorst maakt het gebied in de periode 2011-2016 aanspraak op een investeringsimpuls van ruim € 56 miljoen. De provincie geeft zo samen met partners in de streek invulling aan de ambitie om vanuit een integrale en ontwikkelingsgerichte benadering te werken aan de ruimtelijke kwaliteit, de leefbaarheid en de economie van Noord-Brabant (zie Agenda van Brabant, 2010a).

De ambities voor het gebied zijn onder meer uitgewerkt in de Ontwikkelingsvisie Het Groene Woud (2011a). Daarin wordt de N65 neergezet als bijzondere laan, waarlangs de boomteelt zich op zijn best presenteert en het omliggende mozaïeklandschap en het zicht daarop worden gerespecteerd. De weg moet in de toekomst veiliger worden en de oversteekbaarheid moet verbeteren. Ter hoogte van het Helvoirtse Broek komt een ecopassage zodat de N65 geen barrière meer is voor het water en de flora en fauna van het beekdal.



Structuurelementen van Het Groene Woud (naar: Ontwikkelingsvisie Het Groene Woud, 2011)

Stuurgroep N65

De gemeenten Den Bosch, Vught, Haaren, Oisterwijk en Tilburg hebben zich samen met de provincie bestuurlijk verenigd in de Stuurgroep N65. Daarin wordt aan de hand van een gezamenlijke visie gewerkt aan de ontwikkeling van de weg en z'n directe omgeving. Belangrijkste uitgangspunten daarbij zijn:

- de gemeenten Vught, Haaren en Oisterwijk moeten beter worden aangesloten op de N65;
- de weg moet veiliger zijn dan nu (minder of geen verkeersslachtoffers) en tot minder overlast leiden met betrekking tot geluid, roet en fijnstof;
- de sociale verbinding tussen de leefgemeenschappen in de doorsneden dorpen moet zijn hersteld, in het bijzonder in Vught;
- de weg moet voor langzaam verkeer (fietsers en wandelaars) en voor flora en fauna beter oversteekbaar zijn dan nu;
- het sluipverkeer door de dorpen, ten gevolge van congestie op de N65, moet afnemen;
- het stelsel van parallelwegen voor lokaal verkeer moet worden verbeterd;
- de identiteit van de N65 als 'laan' moet verder gehandhaafd en versterkt worden;
- vorm en inrichting van de weg moeten passen in het kenmerkende Brabantse landschap met z'n dorpse karakter, historische lanen, landgoederen en monumentale complexen;
- de weg moet het groene imago van het gebied verder versterken omwille van toerisme en recreatie, het woon- en leefklimaat en de agrarische sector (waaronder de boomteelt).

Besluitvorming rond het MIRT

Omdat de N65 een terugvaloptie vormt voor het omliggende A-wegennet, is de doorstroombaarheid van de weg een verantwoordelijkheid van het rijk. Nauw daaraan gerelateerd zijn de problemen met de oversteekbaarheid, veiligheid en leefbaarheid. Het verbeteren van de inpassing van de weg in bredere zin en het ontwikkelen van het omliggende gebied, liggen bij de provincie en haar gebiedspartners (Stuurgroep N65, zie: B&A Consulting bv 2009).

In 2011 werd in opdracht van het Bestuurlijk Overleg MIRT een integrale gebiedsgerichte pilot met alternatievenstudie uitgevoerd (Enno Zuidema Stedenbouw, 2011 & Witteveen+Bos, 2011). Uit de resultaten koos de Stuurgroep N65 voor variant 2B+, met als kenmerken:

- een duurzaam veilige ontsluitingsroute (2x2 rijstroken, 80 km/uur, beperkt aantal gelijkvloerse kruisingen met een geavanceerd verkeersregelsysteem)
- betere verbindingen van bestaande lokale structuren (met o.a. parallelwegen voor langzaam verkeer, 3 fietstunnels en een ecopassage nabij het Helvoirts Broek)
- een versterking van de N65 als etalage voor en toegangspoort tot Het Groene Woud
- extra aanpassingen in de bebouwde kom van Vught (o.a. een verlengde verdiepte ligging met twee overdekkingen)

De provincie Noord-Brabant en de gemeenten Vught, Haaren en 's Hertogenbosch (de regio) stelden deze variant als duurzame oplossing voor in het Bestuurlijk Overleg (BO) MIRT van najaar 2011. Het Rijk verklaarde zich in dat overleg bereid om maximaal € 55 miljoen bij te dragen aan het oplossen van knelpunten rond de N65 voor het traject Vught - Haaren/ Helvoirt, mits ook de regio minimaal €45 miljoen bijdraagt. Ook sprak men af om vóór 1 april 2012 te onderzoeken of de door de regio voorgestelde 2B+ variant überhaupt haalbaar is. De resultaten van dit onderzoek leidden ertoe dat in het BO MIRT van april 2012 werd geconcludeerd dat variant 2B+ niet haalbaar is. Men besluit tot een vervolgstudie.

In mei 2012 laat de regio aan de minister van I&M weten dat men onder voorwaarden bereid is de gevraagde € 45 miljoen bij te dragen. Daarop werd in de zomer van 2012 een startbeslissing voorbereid voor een MIRT-verkenning naar hoe de omgeving van het traject Vught – Haaren leefbaarder kan worden gemaakt. Omdat de ambities rond de N65 nauwe raakvlakken hebben met de plannen rond het Programma Hoogfrequent Spoor in de gemeente Vught (aanpassingen aan het spoortracé om overlast door toename van het treinverkeer te voorkomen), heeft de minister van I&M eind juli 2012 te kennen gegeven de twee opgaven zoveel mogelijk in samenhang te willen bezien. Voorjaar 2014 moet de MIRT-verkenning zijn afgerond.



N65 variant 2B (bron: Enno Zuidema Stedenbouw & Witteveen+Bos, 2011)

Bijlage II: Geraadpleegde bronnen

B&A Consulting bv (2009) *Programma van ambities voor de N65 en omgeving*. Den Haag.

Boer, Y.C.M.G. de (2012) *Mondelinge mededelingen*. Provincie Noord-Brabant

BrabantStad (2007) *BrabantStad Mozaïek Metropool*. Den Bosch.

BrabantStad (2012a) *Analyserapport: Opmaat naar een strategie voor een Versterkt Stedelijk Netwerk Brabant*. Den Bosch.

BrabantStad (2012b) *Strategische Agenda BrabantStad 2012 – 2020*. Den Bosch.

Brabants-Zeeuwse Werkgeversvereniging (2010) *N65 problematiek noopt tot aanpak, maar wel in de juiste proporties*. Den Bosch.

BRO Ruimte om in te leven (2012) *Gebiedsvisie buitengebied*. Boxtel.

Buck Consultants International (2011) *Economisch Actieplan Haaren 2012-2015*. Nijmegen.

Comité N65OH (2012) *Website*. <http://www.n65.nl>.

Dungen, H.M.J. van den & A. Gooijaarts (2012) *Mondelinge mededelingen*. Gemeente Haaren.

Enno Zuidema Stedebouw (2011) *N65 - de mooiste Rijksweg van Brabant. Alternatievenstudie gebiedsgerichte pilot N65*. Rotterdam.

Gemeente Haaren (2009a) *Bestemmingsplan Buitengebied*. Haaren.

Gemeente Haaren (2009b) *Visie op recreatie en toerisme*. Haaren.

Gemeente Haaren (2011a) *De stand van zaken Rijksweg N65*. Haaren.

Gemeente Haaren (2011b) *Gemeente Haaren 2022: Een levendige, groene en zelfbewuste gemeente*. Haaren.

Gemeente Haaren (2012) *Wat u al tijden wilde weten over de ontwikkeling van de rijksweg N65*. Haaren.

Gemeente Oisterwijk (2008) *Visie op de N65 en zijn omgeving*. Oisterwijk.

Gemeente Oisterwijk (2009a) *Herontwikkeling Leerfabriek*. Oisterwijk.

Gemeente Oisterwijk (2009b) *Herontwikkeling Leerfabriek*. Oisterwijk.

Gemeente Oisterwijk (2010) *Bestemmingsplan Buitengebied*. Oisterwijk.

Gemeente Tilburg (2012) *Structuurvisie Noordoost 2020*. Tilburg.

Gemeente Vught (2004) *Bestemmingsplan Schoonveld*. Vught.

Gemeente Vught (2005) *Bestemmingsplan Vijverhof*. Vught.

Gemeente Vught (2010) *Bestemmingsplan Villapark Loonsebaan*. Vught.

Gemeente Vught (2011) *Alternatief 2B+: Ontsluiting van Het Groene Woud. Bijlage 5, raadsinfo 1 augustus 2011*. Vught.

Gils, J. van (2012) *Mondelinge mededelingen*. Provincie Noord-Brabant

Goris, J. (2012) *Mondelinge mededelingen*. Gemeente Den Bosch.

Heijden, A.C. P. M. van der (2012) *Mondelinge mededelingen*. Provincie Noord-Brabant

- Hoesel, P. van & Trip, L. (2012) *Mondelinge mededelingen*. Gemeente Tilburg
- KuiperCompagnons (2007) *Voorbij de Tijdgeest. Ontwikkelingsplan Landpark Assisië*. Rotterdam.
- KuiperCompagnons (2009) *Historisch erfgoed voor hedendaags gebruik. Structuurvisie Landgoed Haarendael*. Rotterdam
- Ministerie van Infrastructuur en Milieu (2012) *Aankondiging MIRT verkenning N65*. Den Haag.
- Prisma (2012) *Landschapspark Assisië; ontwikkeling van een nieuwe belevingswereld*. Tilburg.
- Provincie Noord-Brabant (2008) *Projectenkaart De Levende Beerze*. Den Bosch.
- Provincie Noord-Brabant (2010a) *Agenda van Brabant. Traditie en technologie*. Den Bosch.
- Provincie Noord-Brabant (2010b) *MIRT Gebiedsagenda Brabant*. Den Bosch.
- Provincie Noord-Brabant (2010c) *Structuurvisie Ruimtelijke Ordening*. Den Bosch.
- Provincie Noord-Brabant (2011a) *Het Groene Woud. Ontwikkelingsvisie 2011-2025*. Den Bosch.
- Provincie Noord-Brabant (2011b) *Natuurbeheerplan 2012*. Den Bosch.
- Provincie Noord-Brabant (2012a) *Bidbook Landschappen van Allure*. Den Bosch.
- Provincie Noord-Brabant (2012b) *Bomen en het Groene Woud. Bomenmanifest*. Den Bosch.
- Provincie Noord-Brabant (2012d) *Ontwikkeling Helvoirts Broek. Project in het kader van Landschap van Allure "Het Groene Woud" en Gebiedsontwikkeling N65*. Den Bosch.
- Pullens, M. & Rijpma, J. (2012) *Mondelinge mededelingen*. Gemeente Vught
- Rebel Group (2011) *Bekostiging N65: Optiedocument*. Rotterdam
- Regio Noordoost Brabant (2011) *Agenda Noordoost Brabant. "Richting 2020"*. Den Bosch.
- Regio Midden-Brabant (2010) *Strategische agenda Midden-Brabant*. Tilburg.
- Rob Wagemakers Landschapsarchitect (2011) *Ontwikkelingspotenties Landpark Assisië*. Tilburg.
- Spoelstra, H.J.F.M. (2012) *Mondelinge mededelingen*. Provincie Noord-Brabant
- Stuurgroep De Groene Delta (2007) *Uitvoeringsprogramma 'De Groene Delta'*. Den Bosch.
- Stuurgroep N65 (2011) *Integrale gebiedsgerichte pilot N65. Eindnotitie fase 1*. Den Bosch.
- Wagenmakers, J.C.A.M. (2012) *Mondelinge mededelingen*. Gemeente Oisterwijk.
- Waterschap De Dommel (2005) *Inrichtingsvisie Essche Stroom*. Boxtel
- Wikipedia (2012) *Abdij Koningshoeven*.
http://nl.wikipedia.org/wiki/Abdij_Koningshoeven

Wing (2008) *Ontwikkelingsstrategie Het Groene Woud / De Meerij*.
Wageningen.

Witteveen + Bos (2011) *Effectstudie gebiedsgerichte pilot N65. Quick scan
kosten en baten*. Deventer.

Zandbelt & van den Berg architectuur and urban design (2010) *KVL-terrein
Oisterwijk. Transformatie van industrieel erfgoed*. Rotterdam.

